

똑!똑! 정보 **진천군민** 되시고 **전입지원금**도 받으세요~!

2023년 진천군 전입지원금 안내

- ✓ **지원대상** : 다른 시·군·구에 1년 이상 주민등록을 두고 있다가 진천군으로 전입한 세대
(2023년 10월 27일 이전 전입자는 지원조건과 내용이 아래와 다를 수 있음)
- ✓ **신청접수** : 주소지 읍·면 행정복지센터 총무팀 방문 접수
- ✓ **신청기한** : 전입일 기준 다음해 12월 31일까지
- ✓ **지원내용**



구분	지원내용	지원조건
① 진천사랑 전입세대	• 20만원(세대당 최초 1회)	• 1명 이상 전입 및 편입 세대
② 다자녀 가구 전입세대	• 20만원(세대당 최초 1회)	• 두자녀 이상 동반 전입 세대 (부 또는 모와 자녀의 전입일이 같아야 함)
③ 대학(원)생	• 최대 100만원 (매년 25만원 / 4회)	• 진천군에 전입한 관내 소재 대학교 재학생 (마지막 지원금 지급일까지 주소 유지 필요)
④ 대학교·공공기관 프렌즈 지원	• 5만원(안내받은 자가 진천사랑 전입세대 지원요건을 충족한 경우)	• 같은 학교 학생 또는 같은 기관 직원에게 전입 지원 시책을 홍보하고 전입신고까지 완료하도록 안내한 자
⑤ 공공기관 전입직원	• 20만원(최초 1회)	• 진천군 또는 충북혁신도시 소재 공공기관 직원
⑥ 국적취득자 주민등록 축하금	• 40만원(최초 1회)	• 외국인이 국적 취득 후 진천군에 신규로 주민등록하고 6개월 이상 주소 유지한 자 (2023. 1. 1. 이후 국적취득자 부터 적용)
⑦ 유공기업	• 10만원 / 임직원 1명당	• 임직원을 진천군으로 전입시킨 유공이 있는 군 관내 공장등록이 되어 있는 기업체
⑧ 생거진천 뿌리내리기 사업	• 100만원 : 1인 세대 • 220만원 : 2인 이상 세대 (6개월, 18개월 차에 분할 지급)	• 진천군에 전입한 세대의 세대주 및 세대원으로 전입일 기준 진천군에 공장 등록 된 기업체의 근로자 (기간 중 퇴직, 이직 시 지급 제외)

문의처

진천읍행정복지센터	539-8306	덕산읍행정복지센터	539-8404
덕산읍행정복지센터 혁신도시출장소	539-8444	초평면행정복지센터	539-8464
문백면행정복지센터	539-8524	백곡면행정복지센터	539-8584
이월면행정복지센터	539-8645	광혜원면행정복지센터	539-8723
진천군 행정지원과	539-3932~3	진천군 통합일자리지원단(생거진천뿌리내리기)	539-4184



전입신고 인터넷(PC, 휴대폰)으로 편리하게 신청하세요!

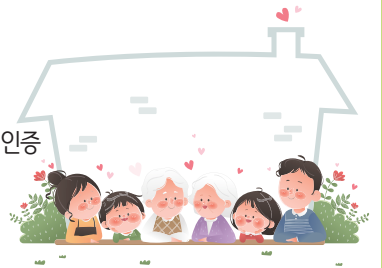
1. 정부24접속

www.gov.kr 정부24앱(APP) 다운로드 필수



2. 전입신고

- 1단계** - 전입사유 선택(직업, 가족, 주택, 교육, 주거환경 등)
- 2단계** - 이사 전에 살던 곳 주소 조회(시도·시군구 선택)
※ '간편인증': 카카오톡, 네이버, NH인증서 등 인증 or 공인인증서로 인증
- 이사 가는 사람(본인) 선택
- 3단계** - 이사온 사람끼리 세대구성(빈집으로 이사)



3. 전입신고 완료

Q&A

● 회사 기숙사에도 세대주로 전입신고 할 수 있나요?

- 회사 기숙사의 경우, 일반 세대와 다르게 동일 아파트 내 가족관계가 아닌 A와 B도 별도 세대 구성 및 세대주로 전입신고 할 수 있음.



● 주소 전입은 어떻게 하나요?

구 분	준비물	신고장소	비 고
온 라인	간편인증서(카카오톡, 네이버인증서 등) or 공인인증서	정부24 앱 or 인터넷 정부24 홈페이지	www.gov.kr
오프라인	신분증	해당 주소지 읍·면사무소	주민등록증, 운전면허증 중 1

