

★
* 행복 가득한
명품도시 *
생거진천

제2편 여건분석

제1장 진천군 특성 및 현황

제2장 개발여건 및 발전전망



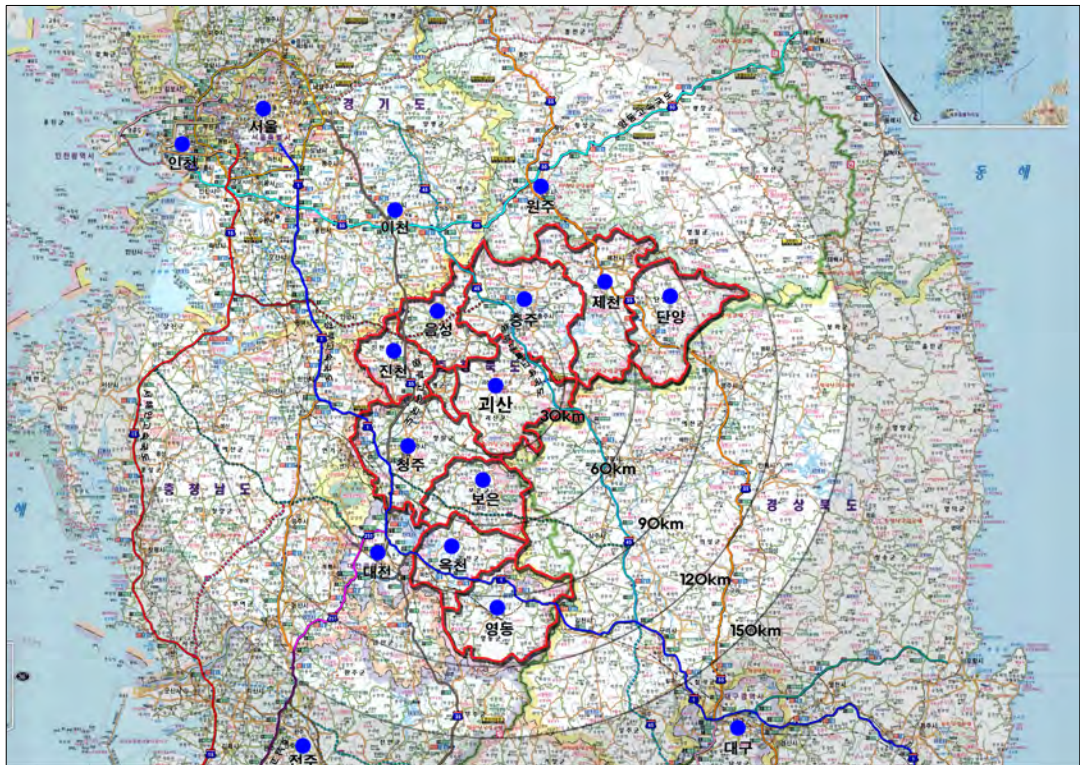
제 1 장 / 진천군 특성 및 현황

1. 위치 및 면적

1 위치

가. 지리적 위치

- 진천군은 국토의 중심부에 위치한 충청북도의 북서부에 위치한 내륙도시임
- 서울, 수원, 인천 등과 100km 이내에 위치하고 있어 대도시권과의 접근성이 편리
- 반경 25km내에 청주, 음성, 증평, 천안 등이 인접해 있으며, 세종시 에서 반경 40km 이내 지역에 위치



(그림2-1) 진천군 지리적 위치도

<표2-1> 경·위도상 위치

방 위	경도와 위도의 극점			연장거리
	지 명	동 경	북 위	
동쪽끝	초평면 신통리	127°35' 15"	36°52' 05"	동서간 28km
서쪽끝	백곡면 갈월리	127°17' 30"	36°53' 30"	
남쪽끝	문백면 도하리	127°26' 50"	36°44' 45"	남북간 30km
북쪽끝	광혜원면 실원리	127°26' 45"	37°00' 30"	

나. 공간적 위치

- 「충청북도 종합계획(2011~2020)」상 발전권 중 진천, 음성, 괴산, 증평을 포함한 중부권에 해당함
- 동서방향으로 평택-제천고속도로, 국도 34호선, 남북방향으로 중부고속도로와 국도 17, 21호선이 통과하는 교통의 요충지

2 면 적

- 진천군 행정구역 총면적은 통계연보 상 407.249km²이며, 백곡면(19.7%)이 가장 많은 면적을 차지하며, 초평면(18.7%), 진천읍(17.3%), 문백면(14.8%)순임
- 진천군은 1개읍, 6개면, 266개 행정리, 83개 법정리로 이루어짐

<표2-2> 진천군 행정구역별 면적

구 분	면 적(km ²)	구성비(%)	군	읍	면	행정리	법정리	반	자연 마을
계	407.249	100.0	1	1	6	266	83	848	355
진천읍	70.551	17.3	-	1	-	76	20	335	82
덕산면	35.043	8.6	-	-	1	34	12	88	46
초평면	76.285	18.7	-	-	1	35	12	78	40
문백면	60.191	14.8	-	-	1	34	11	69	47
백곡면	80.094	19.7	-	-	1	27	9	59	56
이월면	55.216	13.6	-	-	1	47	12	105	54
광혜원면	29.869	7.3	-	-	1	33	7	115	30

자료: 진천군 지적통계, 2014. 12월말 자료



(그림2-2) 읍·면별 현황

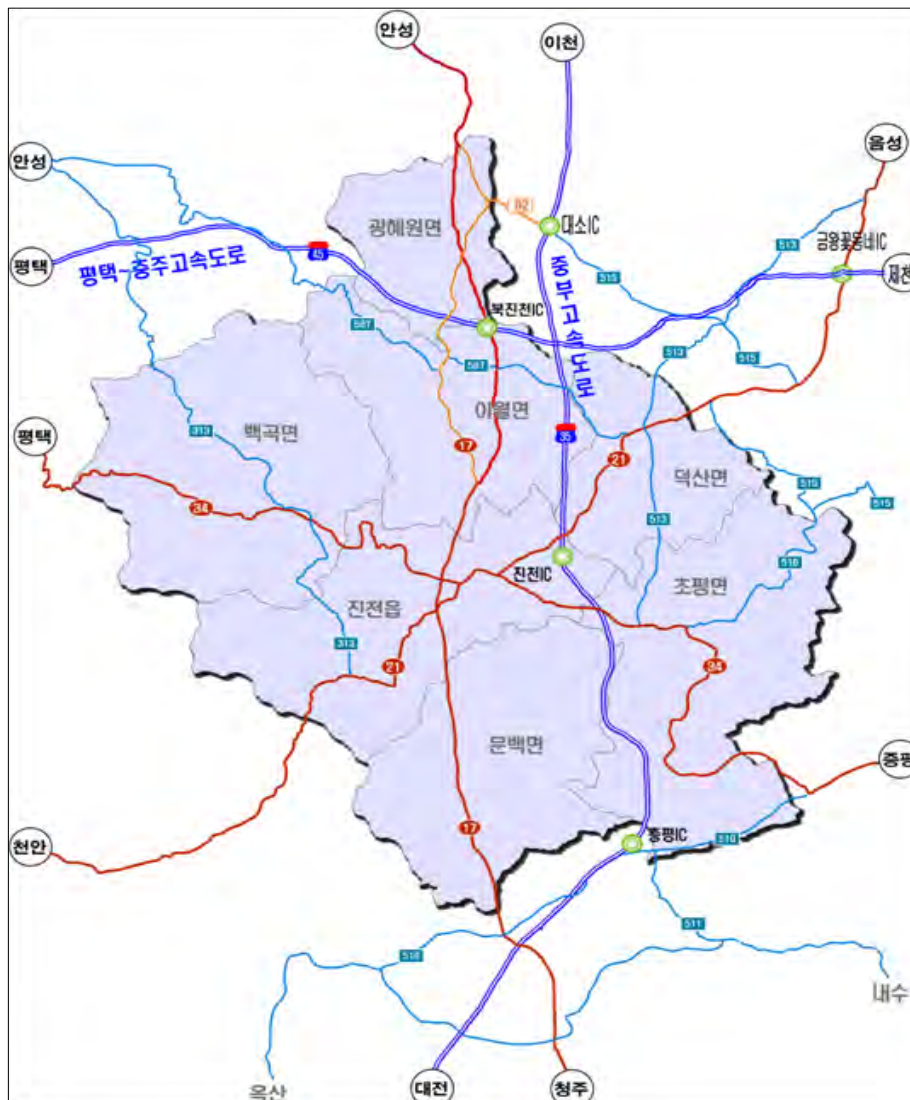
2. 진천군 특성 및 연혁

1 진천군 특성

가. 입지적 특성

1) 광역적 여건

- 진천군은 수도권 및 대전과 1시간 30분 이내의 거리에 위치하고 있으며, 경부 고속도로와 중부고속도로, 평택~제천간 고속도로 등 남북과 동서축을 형성하는 고속도로들이 관통 또는 인근에 위치하여 접근성 유리
- 청주국제공항이 15km이내에 위치하고 있어 공항 이용객들을 끌어들이는데 위치적으로 유리함



(그림2-3) 진천군 교통망 현황

2) 내부적 여건

- 진천군은 2개 고속국도와 3개 국도가 지나며, 지방도와 진천군 내부 이동 경로를 형성하고 있음
- 진천군내 형성된 도로로는 중부고속도로와 17번 국도가 진천군을 남북으로 연결하는 축을 형성하고 있으며, 평택~제천간 고속도로, 21번, 34번 국도는 동서방향으로 연결되는 축을 형성하고 있음

나. 역사 · 문화적 특성

1) 생겨진천(生居鎭川)의 유래

- 전설 1 : 동명이인(同名異人)에 얽힌 이야기
 - 옛날 양순하며 농사만 짓는 추천석과 부자이면서 심술많은 추천석이라는 동명이인(同名異人)이 진천과 용인에 살고 있었다.
 - 염라대왕이 용인의 추천석을 괘씸하게 여겨 사자(死者)로 하여금 잡아오게 하나 실수로 진천의 추천석을 잡아온다.
 - 그러자 용인의 추천석의 시체에 진천 추천석의 영혼을 넣어 환생시켰다 하여 '생거진천 사거용인(生居鎭川 死去龍仁)'이라는 말이 나왔다.
- 전설 2 : 한 여자가 진천으로 개가한 이야기
 - 한 여자가 혼인하여 용인으로 출가하여 아들을 낳고, 남편을 여의자 진천으로 개가하여 평화롭게 살았으나, 용인에서 성장한 아들과 진천에서 성장한 아들사이에 어머니 봉양문제를 결국 관가에서 판결한다.
 - 어머니가 살아있는 동안에서는 진천에서 살고 죽은 후에는 용인에서 모시며 제사를 지내도록 했다하여 '살아서는 진천에서 살고 죽은 후에는 용인으로 간다'라는 말이 나왔다.
- 전설 3 : 진천과 용인지역에 대한 지방색
 - 진천 지방은 평야가 넓고 토지가 비옥하여 산물이 풍성하며, 한해와 수해가 별로 없어 농업경영이 순조롭고 인심이 좋아 살만하다하여 생겨진천(生居鎭川)이라 함
 - 용인 지방은 산세가 순후(順厚)하여 사대부가(士大夫家)의 묘소가 많아 사거용인(死去龍仁)이라 함
- 전설 1,2는 근거 없는 전설로 전해 내려오나 전설 3의 경우는 진천군의 역사책이라 할 수 있는 상산지(常山誌)와 동국여지승람의 고적조(古蹟條)에 추측할 수 있는 근거가 있음
 - 1932년에 만든 상산지(常山誌) 토산(土産)편에서 진천에서 조선시대 연간 6만 여석의 쌀을 생산하였고, 이것은 당시 전국(全國)통계인 단보당 평균 수확량인 9말3되인데 비해 11말5되나 수확되어 곡향(穀鄕)으로 유명함
 - 동국여지승람의 고적조(古蹟條)에는 동호(東胡 : 덕문이방족)가 조선 중종조 이전부터 관개용 저수지로 활용했다는 기록이 있음

- 한편, 조선시대 이공익이 쓴 연려실기술의 고려의 관리 최유경에 대한 이야기도 신빙성이 있음
 - 고려의 관리였던 최유경은 이성계의 위화도 회군에서 저항하다 잡혔으나 이성계가 고려의 충신이라 하여 살려두고 조선건국을 돕게 하였음
 - 최유경은 조선건국에 공을 세우고 여러 관직을 거쳐 청백리로 녹선되어 말년을 충청도 진천에서 살다 사후(死後) 용인시 기흥구 고매동 능안 마을에 묻히게 되자 '생거진천 사거용인'이라는 말이 생겼다고 함
 - 그의 묘역은 현재 경기도 문화재자료 120호로 지정되어 있음

2) 사회·문화적 특성

- 진천군에는 다수의 농공단지 및 산업단지가 위치하고 있으며, 제조업 발달로 인해 30~40대 경제활동인구가 인구구조의 주축을 이루고 있어 향후 여가 및 관광 공급력 강화가 지속적으로 필요한 지역임
- 수도권 및 중부권 대도시와 인접성이 좋은 것이 장점이며, 중부고속도로, 평택-제천고속도로, 3개 노선의 국도가 지역을 관통하고 청주국제공항과 비교적 가까이 위치하여 대규모 관광 수요의 접근이 용이함

2 진천군 연혁

가. 진천군 연혁

1) 삼국시대

- 고구려시대에 금물노군 일명 만노군 혹은 이르기를 수지, 신지라 하였으며, 신라 때에는 흑양군이라 고치고 그 후 황양군이라 하였음

2) 고려시대

- 고려초에 이르러 강주라 한 후 다시 진주라 개칭하고 성종때 자사를 두었다가 목종에 이르러 이를 파하였으며, 현종때에는 청주에 속하였음
- 고종때에 와서 창의현이라 바꾸고 현령을 두었다가 현종때에 의령이라 하고 군사를 두었다가 조선때 와서 상산이라 고치고 그후 진천 감무로 바꾸었음

3) 조선시대

- 조선 태종 13년(1413)에 진천으로 개명, 현감을 두었다가 그후 연산군 11년(1505)에 일시 경기도에 이속되었다가 중종초에 다시 충청도로 환원, 고종 32년(1895) 5월 26일 칙령 98호로 현감을 두었던 것을 군수를 두게 하였음

4) 일제강점기

- 1914년 3월 1일 부령 제111호로 부군 폐합시 경기도 죽산군의 가척리와 동주리가 진천군 만승면 광혜원리와 실원리에 편입되었음
- 1914년 3월 9일 면의 개칭 및 구역 변경시 14개 면을 진천, 덕산, 초평, 문백, 백곡, 이월, 만승 7개면으로 통합
- 1945년 4월 1일 조선총독부령 제9호에 의하여 청원군 북이면 용기리, 용산리, 은암리, 진암리 등 4개리가 진천군 초평면에 편입

5) 대한민국

- 1973년 7월 1일 진천면이 진천읍으로 승격되어 1읍 6면으로 되었음
- 1983년 2월 15일 진천군조례 제776호에 의거 덕산면 상산리, 산척리, 이월면 송두리, 가산리가 진천읍으로, 덕산면 중석리가 초평면으로, 만승면 내촌리, 사당리가 이월면으로 편입되었음
- 2000년 1월 1일 진천군조례 제1676호에 의거 만승면을 광혜원면으로 명칭을 변경하여 현재에 이르고 있음

나. 도시계획 연혁

1) 진천군 도시계획 연혁

- 진천군은 1971년 최초 도시계획구역이 결정되었으며, 2011년 2월에 2025년 진천군기본계획이 승인되었음

<표2-3> 진천 도시계획 연혁

연 대	연 혁
1971. 6. 14.	도시계획구역 결정 (건설부고시 제341호) - 면적 : 59.91km ²
1976. 12. 7.	도시계획구역 (재정비포함) 변경결정 (건설부고시 제149호) - 면적 : 59.91km ² → 9.883km ²
1976. 12. 7.	도시계획 (재정비) 변경결정 (충청북도고시 제142호)
984. 11. 12.	도시계획 (재정비) 변경결정 (건설부고시 제457호)
1984. 12. 18.	도시계획 (재정비) 변경결정 (충청북도고시 제101호)
1992. 10. 6.	도시계획 (재정비) 변경결정 (충청북도고시 제1992-152호)
2000. 6. 30.	도시계획 (재정비) 변경결정 (충청북도고시 제2000-87호)
2009. 2. 20.	진천 군관리계획(관리지역 세분) 결정(변경) 고시(충청북도고시 제2009-66호)
2010. 4. 23.	진천 군관리계획(용도지역, 관리지역 세분) 결정(변경) 고시(충청북도고시 제2010-104호)
2011. 2. 10.	2025년 진천군기본계획 승인(진천군 공고 제2011-74호)
2011. 2. 11.	2015년 진천 군관리계획(재정비) 결정(변경) 고시(충청북도고시 제2011-22호)

자료 : 진천군 지역개발건축과 내부자료

■ 진천 도시지역

- 진천 도시지역은 진천읍 행정구역의 약 13.8%에 해당하는 9.793km²의 면적을 차지
- 도시지역 내 용도지역은 시가화구역(주거, 상업, 공업)이 21.3%를 차지하며, 녹지지역은 78.7%를 차지

<표2-4> 진천 도시지역 용도지역 현황

구 분	계	주거지역	상업지역	공업지역	녹지지역
면 적(km ²)	9.793	1.695	0.267	0.122	7.709
구성비(%)	100.0	17.3	2.7	1.3	78.7

자료 : 진천군 지역개발건축과 내부자료

■ 덕산 도시지역

- 덕산 도시지역은 덕산면 행정구역의 약 7.8%에 해당하는 2.720km²의 면적을 차지
- 도시지역내 용도지역은 시가화구역(주거, 상업, 공업)이 23.0%를 차지하며, 녹지지역은 77.0%를 차지

<표2-5> 덕산 도시지역 용도지역 현황

구 분	계	주거지역	상업지역	공업지역	녹지지역
면 적(km ²)	2.720	0.560	0.064	-	2.096
구성비(%)	100.0	20.6	2.4	-	77.0

자료 : 진천군 지역개발건축과 내부자료

■ 이월 도시지역

- 이월 도시지역은 이월면 행정구역의 약 2.9%에 해당하는 1.595km²의 면적을 차지
- 도시지역내 용도지역은 시가화구역(주거, 상업, 공업)이 34.8%를 차지하며, 녹지지역은 65.2%를 차지

<표2-6> 이월 도시지역 용도지역 현황

구 분	계	주거지역	상업지역	공업지역	녹지지역
면 적(km ²)	1.595	0.346	0.052	0.158	1.039
구성비(%)	100.0	21.7	3.2	9.9	65.2

자료 : 진천군 지역개발건축과 내부자료

■ 광혜원 도시지역

- 광혜원 도시지역은 광혜원면 행정구역의 약 10.4%에 해당하는 3.112km²의 면적을 차지
- 도시지역내 용도지역은 시가화구역(주거, 상업, 공업)이 46.9%를 차지하며, 녹지지역은 53.1%를 차지

<표2-7> 광혜원 도시지역 용도지역 현황

구 분	계	주거지역	상업지역	공업지역	녹지지역
면 적(km ²)	3.112	0.759	0.136	0.564	1.653
구성비(%)	100.0	24.4	4.4	18.1	53.1

자료 : 진천군 지역개발건축과 내부자료

3. 진천의 자연환경

1 지형·지세

가. 지형

- 북서부 지역은 차령산맥이 북동에서 남서방향으로 뻗어 있으며, 남동부는 해발 400m이하의 구릉지로 구성됨. 그리고 중앙부는 길게 침식분지를 이루고 있어 전체적으로 U자형의 지형을 보이고 있음
- 동북부는 금강 상류인 미호천이 광혜원면과 백곡면에서 시작하여, 남쪽의 광활한 평야로 흐르고 있어 비옥한 곡창지대를 형성하고 있음
- 지형은 대부분 구릉지로 표고 200m 미만이 77.4%를 점하고 있으며, 대부분의 평지는 시가지와 논으로 이용되고 있음
- 표고 분석결과 100m미만에 해당하는 지역이 47.4%, 100~200m 미만 지역이 30.0%, 200~300m 미만 지역이 14.3%, 300~400m 미만 지역이 6.3%, 400~500m 미만 지역이 1.8%이며, 0.2%정도가 500m이상의 표고를 보이고 있음

<표2-8> 표고현황

구 분	계	100m미만	100~200m	200~300m	300~400m	400~500m	500m이상
면 적(km ²)	407.25	192.90	122.10	58.20	25.61	7.58	0.86
구성비(%)	100.0	47.4	30.0	14.3	6.3	1.8	0.2

주 : GIS분석프로그램을 통해 면적산출

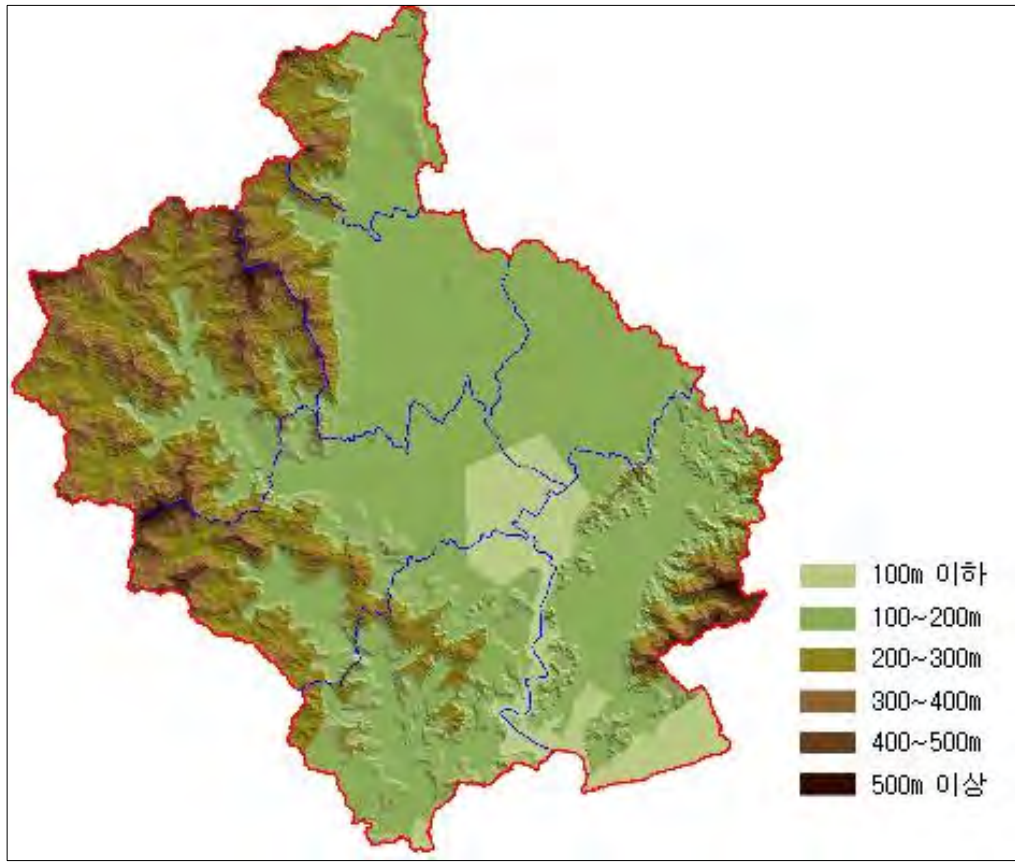
나. 경사

- 지형상으로는 대체적으로 평탄한 구릉지로서 경사도가 5°미만인 평탄지가 전체의 65.4%임
- 비교적 급경사지로 분류되는 25°이상의 경사도 지역은 28.7%를 점하고 있음

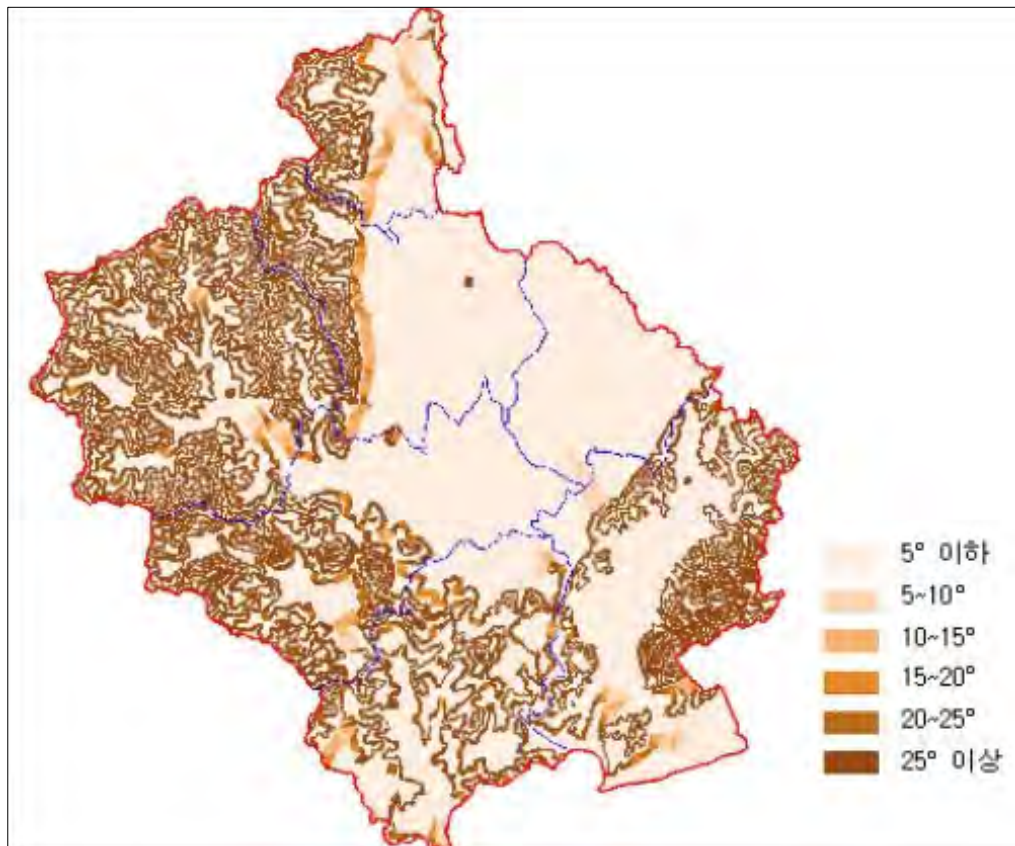
<표2-9> 경사현황

구 분	계	5°미만	5~10°	10~15°	15~20°	20~25°	25°이상
면 적(km ²)	407.25	266.18	6.36	6.10	5.01	6.68	116.92
구성비(%)	100.0	65.4	1.6	1.5	1.2	1.6	28.7

주 : GIS분석프로그램을 통해 면적산출



(그림2-4) 표고분석도



(그림2-5) 경사분석도

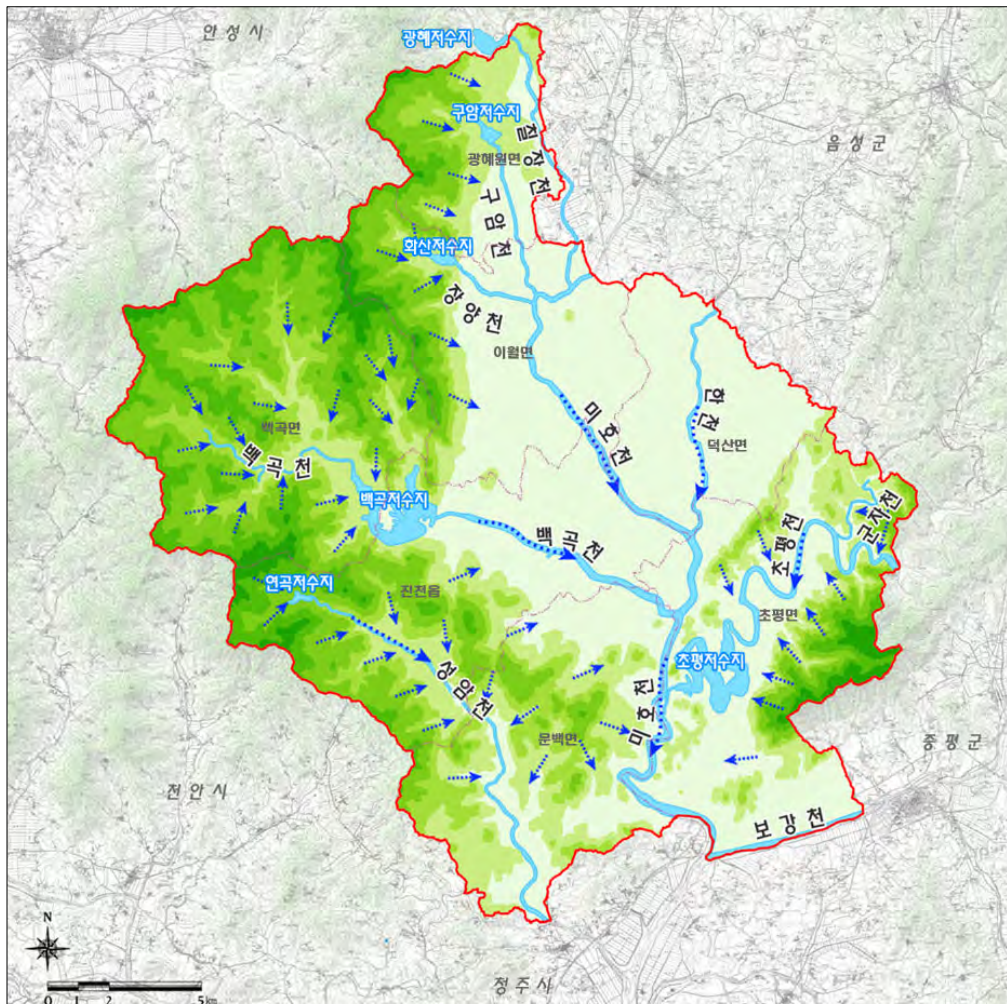
2 하천 및 수계

- 미호천, 백곡천, 초평천 등 12개소의 지방하천, 지류인 176개소의 소하천이 분포하며, 백곡저수지와 초평저수지는 농업용저수지로 유명함
- 하천유역에는 넓은 진천평야(덕문이들, 한천들, 장양들 등)가 발달되었으며, 여기서 생산되는 생거진천 쌀은 좋은 품질로 인정받고 있음
- 진천은 주변의 구릉성 산지에 의해 위요된 경관을 형성하며 산재한 저수지 등에 의해 수변경관이 형성됨
- 현재 백곡호, 초평호 등 주요 저수지와 하천 등을 중심으로 수변개발을 통한 관광기능 확충을 추진하고 있어 향후 관광수요가 증대될 것으로 예상됨

<표2-10> 하천현황

구 분	하천수(개소)	총연장(km)	하천명
합 계	188	432.8	미호천, 백곡천, 초평천, 칠장천, 구암천, 장양천, 한(閑)천, 보강천, 성암천, 군자천 등
지방하천	12	128.5	
소하천	176	304.3	

자료 : 진천군 통계연보(2014)



(그림2-6) 수계분석도

3 기상기후

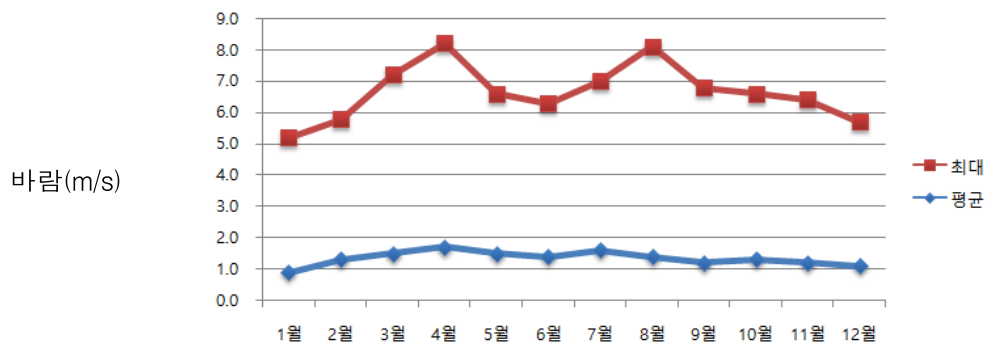
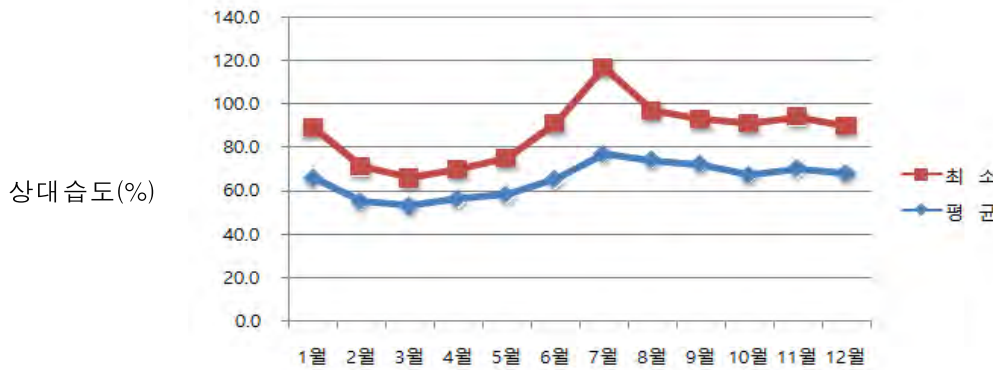
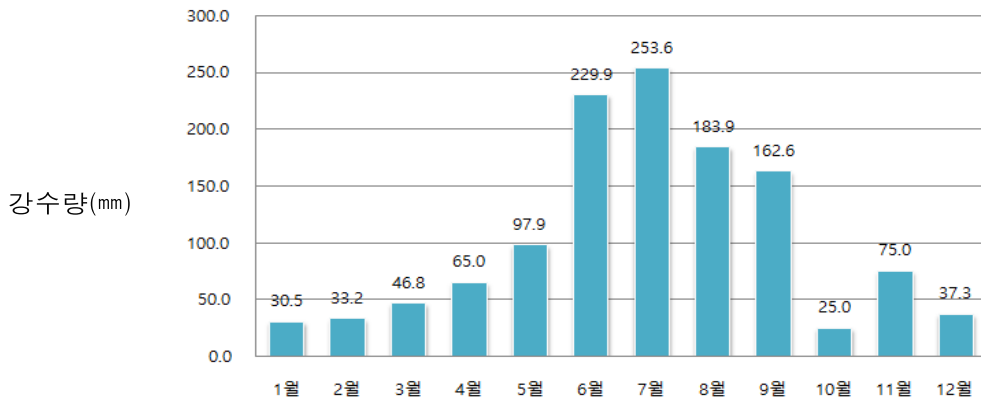
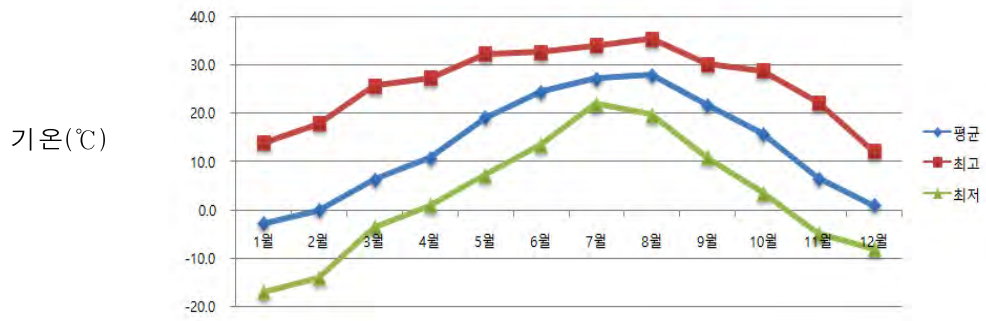
- 진천군은 2014년 현재 평균기온은 13.9°C, 최고기온 36.0°C(7월 최고극값)로 여름은 덥고, 최저기온 -9.7°C(1월 최저극값)로 겨울은 추운 한서차를 크게 나타내고 있음
- 중부내륙 분지에 위치하고 있어 여름과 겨울의 기온차가 심한 내륙성 기후를 나타내고 있으나, 전반적으로 자연기상조건이 안정되어 자연재해가 거의 없는 천혜의 자연조건을 가지고 있음
- 우리나라의 연강수량은 중부지방 1,100 ~ 1,400mm, 남부지방 1,000 ~ 1,800mm임. 2014년 현재 진천군의 강수량은 913.7mm, 평균풍속은 1.4m/sec 임

<표2-11> 기상·기후개황

구 분	기 온(°C)			강수량 (mm)	상대습도		바람(m/sec)	
	평 균	평균최고	평균최저		평균	최소	평균	최대
2005년	12.5	17.8	8.0	1,427.2	61	6	2	9
2006년	13.3	18.5	9.0	1,081	62	5	2	7
2007년	13.7	18.8	9.3	1534.5	65	9	1.6	7.9
2008년	13.4	18.8	8.7	892.3	62	4.0	1.4	6.7
2009년	13.0	18.4	8.3	1,019.8	61.0	10.0	1.5	6.8
2010년	13.0	18.1	8.6	1,422.4	65.1	9.0	1.5	6.7
2011년	12.8	17.9	8.4	1,805.6	64.5	12.0	1.5	6.3
2012년	12.7	17.7	8.3	1,387.6	64.0	13.0	1.5	10.3
2013년	13.3	18.4	8.8	1,240.7	65.0	13.0	1.3	5.3
2014년	13.9	19.1	9.3	913.7	63.0	14.0	1.4	6.9
1월	0.1	5.1	-4.5	5.9	57.0	15.0	1.0	4.6
2월	2.9	7.8	-1.4	6.8	56.0	17.0	1.4	5.4
3월	8.5	14.2	3.7	51.1	55.0	15.0	1.5	5.2
4월	14.7	21.3	9.1	43.7	51.0	16.0	1.5	6.0
5월	19.8	26.3	13.9	35.0	52.0	17.0	1.7	5.5
6월	23.5	28.6	19.5	92.6	65.0	30.0	1.6	5.4
7월	26.5	31.3	22.6	125.1	72.0	26.0	1.5	5.9
8월	24.9	28.9	21.7	197.5	77.0	40.0	1.5	5.9
9월	22.3	27.5	17.8	147.5	68.0	18.0	1.3	4.7
10월	15.5	21.6	10.1	151.1	67.0	14.0	1.3	6.9
11월	9.0	13.9	4.6	24.8	68.0	20.0	1.1	4.5
12월	1.2	3.1	-4.9	32.6	62.0	25.0	1.3	4.6

자료 : 진천군 통계연보, 2015.

2030년 진천군기본계획



(그림2-7) 기상·기후개황도

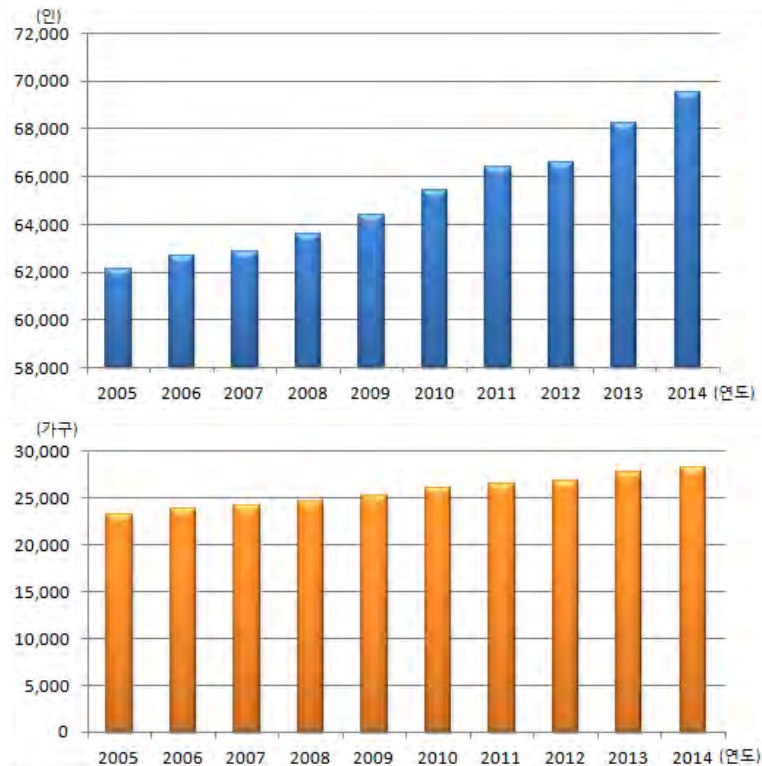
4. 인문·사회환경

① 인구

가. 인구 및 가구

1) 진천군 인구추이 및 가구

- 진천군의 인구는 2014년 현재 69,533명으로 2005년부터 꾸준히 증가추세를 보이고 있으며, 최근 충북혁신도시, 산업단지 및 도시개발사업 등의 추진으로 인해 인구 증가 추세가 가파르게 상승하고 있음
- 가구수의 경우 최근 10년간 평균 가구수 증가율은 2.24%를 나타내고 있으며, 인구에 비해 가구수가 증가하는 현상은 지속적인 도시화에 따른 핵가족화, 1인가구의 증가 등에 원인이 있음
- 세대당 인구수는 2005년 2.7명에서 2014년 2.3명으로 감소하여 핵가족화 현상이 뚜렷하게 진행되고 있음
- 2014년의 65세 이상 고령자의 경우 2005년 8,181명(전체인구 대비13.2%)에 비해 2,467명 증가한 10,648명(전체인구 대비 15.3%)이며, 2007년도에 고령화비율이 14%를 넘어 고령사회에 진입하였음



(그림2-8) 연도별 인구 및 가구변화

2030년 진천군기본계획

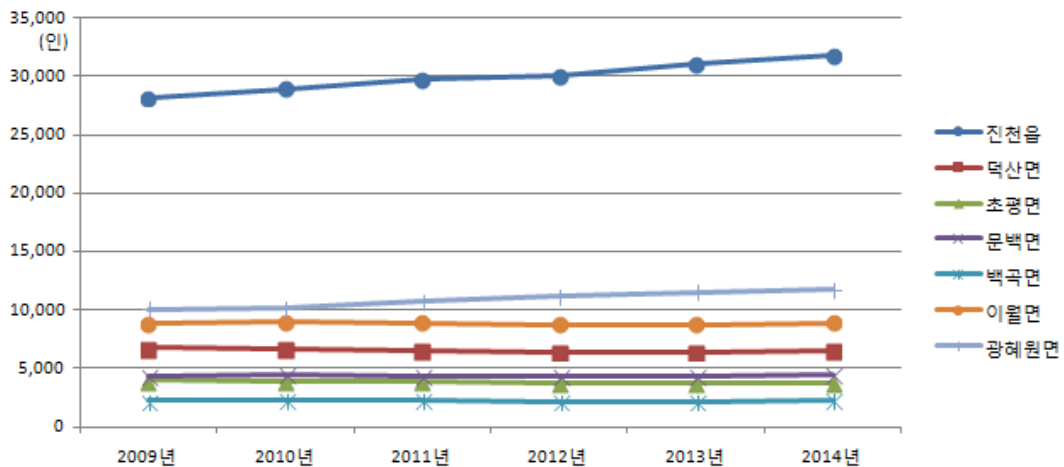
<표2-12> 연도별 인구현황

연 도	세대수 (가구)	인 구(명)				65세이상고 령자	인구밀도 (명/km ²)	세대당 인구(명)
		계	전년대비 증가율(%)	남	여			
2005	23,171	62,133	-	32,328	29,805	8,181	153.0	2.7
2006	23,831	62,678	0.88	32,952	29,726	8,498	154.4	2.6
2007	24,106	62,856	0.28	33,090	29,766	8,881	154.8	2.6
2008	24,652	63,579	1.15	33,480	30,099	9,151	156.2	2.6
2009	25,280	64,397	1.29	34,066	30,331	9,321	158.2	2.4
2010	26,005	65,444	1.63	34,707	30,737	9,585	160.7	2.4
2011	26,488	66,401	1.46	35,120	31,281	9,771	154.8	2.4
2012	26,873	66,567	0.25	35,149	31,418	9,980	155.8	2.4
2013	27,750	68,218	2.48	36,212	32,006	10,296	167.5	2.3
2014	28,285	69,533	1.93	37,076	32,457	10,648	170.7	2.3
연평균 증가율(%)	2.24	1.26	-	1.53	0.95	2.97	1.23	-1.77

자료 : 진천군 통계연보, 각년도

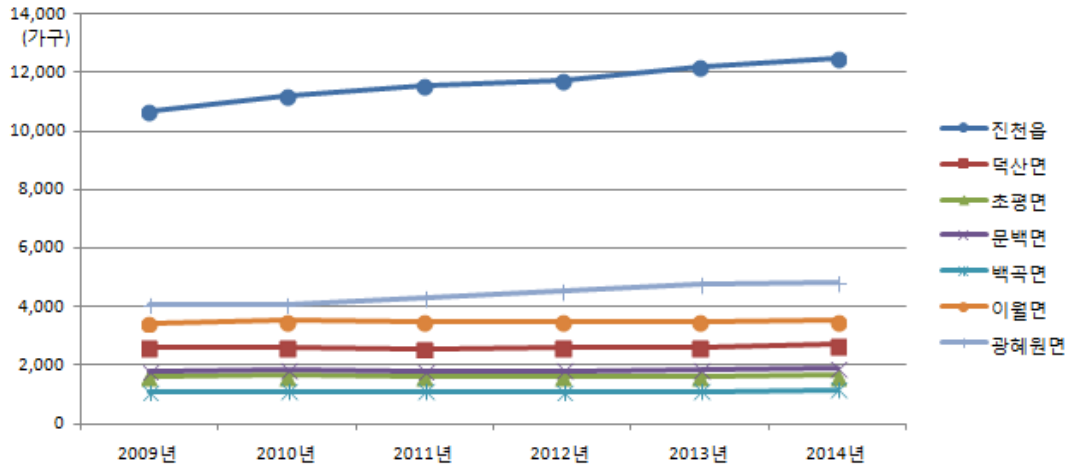
2) 행정구역별 인구추이

- 2014년 현재 진천읍 인구는 31,865명으로 진천군 총인구의 45.8%의 비율을 보이며, 광혜원면(16.9%), 이월면(12.8%), 덕산면(9.4%), 문백면(6.4%), 초평면(5.5%), 백곡면(3.2%) 순임
- 최근 5년간(2009년부터 2014년까지) 연평균증가율은 광혜원면이 3.13%로 가장 높으며, 덕산면과 초평면의 경우 감소한 것으로 나타났으나 최근에는 증가추세를 보이고 있어 앞으로도 지속적으로 인구가 증가할 것으로 보임
- 인구 증감율의 방향이 다른 것은 이촌향도현상과 혁신도시, 산업단지, 도시개발 등으로 인한 인구 유출입이 원인인 것으로 판단됨



(그림2-9) 행정구역별 인구 추이

- 진천군 총 가구수는 2014년 현재 28,285가구이며, 연평균 2.24%씩 지속적으로 증가하고 있음



(그림2-10) 행정구역별 가구수 추이

<표2-13> 진천군 읍면별 세대 및 인구

구분	2009년	2010년	2011년	2012년	2013년	2014년	평균 증가율(%)	
합 계 (명)	64,397	65,444	66,401	66,567	68,218	69,533	1.55	
진천읍	인구(명)	28,139	28,956	29,767	29,984	31,127	31,865	2.52
	가구수(세대)	10,653	11,211	11,543	11,718	12,219	12,515	3.27
	인구밀도(명/km ²)	391.01	410.49	422.06	425.03	441.20	451.67	2.93
덕산면	인구(명)	6,768	6,706	6,501	6,433	6,406	6,555	-0.64
	가구수(세대)	2,610	2,609	2,557	2,596	2,608	2,701	0.69
	인구밀도(명/km ²)	175.16	191.44	185.55	183.60	182.82	187.07	1.32
초평면	인구(명)	4,012	3,961	3,894	3,761	3,784	3,794	-1.11
	가구수(세대)	1,625	1,653	1,629	1,608	1,644	1,655	0.37
	인구밀도(명/km ²)	50.52	51.93	51.05	49.31	49.61	49.73	-0.31
문백면	인구(명)	4,372	4,431	4,357	4,311	4,374	4,418	0.21
	가구수(세대)	1,812	1,837	1,813	1,819	1,875	1,884	0.78
	인구밀도(명/km ²)	67.19	60.23	72.34	71.59	72.65	73.40	1.78
백곡면	인구(명)	2,216	2,252	2,250	2,204	2,198	2,258	0.38
	가구수(세대)	1,077	1,090	1,100	1,086	1,097	1,156	1.43
	인구밀도(명/km ²)	27.35	28.12	28.09	27.52	27.44	28.19	0.61
이월면	인구(명)	8,838	9,012	8,900	8,728	8,779	8,915	0.17
	가구수(세대)	3,441	3,519	3,513	3,495	3,514	3,527	0.49
	인구밀도(명/km ²)	143.59	163.23	161.20	158.07	158.98	161.45	2.37
광혜원면	인구(명)	10,052	10,126	10,732	11,146	11,550	11,728	3.13
	가구수(세대)	4,062	4,086	4,333	4,551	4,793	4,847	3.60
	인구밀도(명/km ²)	326.90	29.86	359.31	373.16	386.68	392.63	3.73

자료 : 진천군 통계연보, 각년도
주 : 세대수는 외국인 제외

2030년 진천군기본계획

- 행정구역별로는 1읍 6면 중 읍단위 행정구역인 진천읍이 면단위 행정구역에 비해 약 2-3배 정도로 많은 가구수를 유지하고 있고, 진천읍, 광혜원면이 소폭 오름세이나, 최근에는 충북 혁신도시의 영향으로 덕산면의 가구수가 급격히 증가하고 있음
- 2010년 인구총조사 결과 현재 진천군 1인가구는 5,856명으로 충청북도 1인가구 150,455가구 중 3.89%이며, 남자 1인가구수(48.4%)보다는 여자 1인가구수(51.6%)가 많은 것으로 나타남

<표2-14> 진천군 1인가구 현황

행정구역별	1인가구 합계(가구)	남자(가구)	여자(가구)
전 국	4,142,165	1,924,341	2,217,824
충청북도	150,455	70,693	79,762
진 천 군	5,856	2,835	3,021

자료 : 성/거처의 종류별 1인가구, 인구총조사, 통계청, 2010

주 : 1. 1인가구수는 10%표본조사 결과임

2. 인구총조사는 5년마다 실시하며, 최근 조사시기는 2010년도임

나. 인구밀도

- 진천군의 인구밀도는 2014년 현재 170.7명/km²으로 지속적인 증가추세에 있으며, 2005년 153.04명/km²에 비해 2014년 170.7명/km²로 10년간 약 11.6% 증가

<표2-15> 인구밀도 추이

구 분	인구(명)	면적(km ²)	인구밀도(명/km ²)
2005년	62,133	405.98	153.04
2006년	62,678	405.90	154.42
2007년	62,856	406.08	154.79
2008년	63,579	407.01	156.21
2009년	64,397	407.09	158.19
2010년	65,444	407.23	160.71
2011년	66,401	407.24	163.05
2012년	66,567	407.26	163.45
2013년	68,218	407.26	167.50
2014년	69,533	407.25	170.74

자료 : 진천군 통계연보, 각년도

- 읍·면별 인구밀도는 진천읍(451.67명/km²), 광혜원면(392.63명/km²), 덕산면(187.07명/km²), 이월면(161.45명/km²)순으로 나타나고 있으며, 그 외 문백면, 초평면, 백곡면은 100명/km²미만의 인구밀도를 보임

<표2-16> 읍·면별 인구밀도

구 분	인구(명)	면적(km ²)	인구밀도(명/km ²)
계	69,533	407.25	170.74
진 천 읍	31,865	70.55	451.67
덕 산 면	6,555	35.04	187.07
초 평 면	3,794	76.29	49.73
문 백 면	4,418	60.19	73.40
백 곡 면	2,258	80.09	28.19
이 월 면	8,915	55.22	161.45
광 혜 원 면	11,728	29.87	392.63

자료 : 진천군 통계연보, 2015

다. 연령별 인구구조

- 2014년 말 현재 진천군의 연령별 인구구조는 비생산 연령계층인 유소년층 0~14세 인구가 9,366명으로 전체의 14.4%를 점유하고 있으며, 65세 이상 노령인구는 10,648명으로 전체인구의 16.3%를 구성하고 있음
- 경제활동 의존도는 [(0~14세 인구+65세이상 인구) / 15~64세 인구]로써 진천군은 44.3%로 경제활동 인구(15~64세인구) 1명당 약 0.44명을 부양하는 것으로 나타남
- 이는 충청북도 2014년 기준 경제활동 의존도 40.5%에 비해 약 3.8%의 높은 수치를 보임

<표2-17> 연령별/성별 인구현황

연령별	인구(명)			구성비(%)		
	계	남자	여자	계	남자	여자
계	65,174	33,815	31,359	100.0	51.9	48.1
0~4세	2,988	1,531	1,457	4.6	2.4	2.2
5~9세	3,011	1,580	1,431	4.6	2.4	2.2
10~14세	3,367	1,810	1,557	5.2	2.8	2.4
유소년층 계	9,366	4,921	4,445	14.4	7.6	6.8
15~19세	3,993	2,088	1,905	6.1	3.2	2.9
20~24세	3,608	2,055	1,553	5.5	3.2	2.4
25~29세	3,212	1,810	1,402	4.9	2.8	2.2
30~34세	4,500	2,433	2,067	6.9	3.7	3.2
35~39세	4,729	2,592	2,137	7.3	4.0	3.3
40~44세	5,301	2,910	2,391	8.1	4.5	3.7
45~49세	5,592	3,113	2,479	8.6	4.8	3.8
50~54세	5,640	3,075	2,565	8.7	4.7	3.9
55~59세	4,966	2,617	2,349	7.6	4.0	3.6
61~64세	3,619	1,786	1,833	5.6	2.7	2.8
경제활동층 계	45,160	24,479	20,681	69.3	37.6	31.7
65~69세	2,791	1,424	1,367	4.3	2.2	2.1
70~74세	2,814	1,221	1,593	4.3	1.9	2.4
75~79세	2,679	1,053	1,626	4.1	1.6	2.5
80~84세	1,436	473	963	2.2	0.7	1.5
85세이상	928	244	684	1.4	0.4	1.1
노령층 계	10,648	4,415	6,233	16.3	6.8	9.6

자료 : 진천군 통계연보, 2015

주 : 외국인인 연령별 인구통계가 없으며, 내국인인구로 구성됨

- 충청북도 도내 인구규모가 비슷한 도시의 경제활동 인구구성비와 비교해 보면 진천군의 유소년층 및 경제활동층의 비율이 높은 것을 알 수 있음

<표2-18> 인구구성비 비교

구 분	인구(명)	유소년층(0~14세)		경제활동층(15~64세)		노령층(65세 이상)	
		인구(명)	비율(%)	인구(명)	비율(%)	인구(명)	비율(%)
진 천 군	65,174	9,366	14.4	45,160	69.3	10,648	16.3
옥 천 군	52,469	5,694	10.9	34,225	65.2	12,550	23.9
영 동 군	50,803	5,083	10.0	32,360	63.7	13,360	26.3
음 성 군	95,324	12,988	13.6	66,253	69.5	16,083	16.9

자료 : 충청북도 통계연보, 2015

라. 성별 인구구조

- 2014년 현재 진천군 총 국내인구 65,174명 중 남자는 33,815명으로 51.9%이며, 여자는 31,359명으로 48.1%로 구성됨
- 충청북도 평균 남자 50.4%에 비해 진천군은 남자 비율이 1.5% 높아 충청북도 평균보다 남초현상이 다소 큼

<표2-19> 5세계급 성별인구

연령	2009년		2010년		2011년		2012년		2013년		2014년	
	남	여	남	여	남	여	남	여	남	여	남	여
계	31,833	29,623	32,173	29,921	32,604	30,447	32,862	30,596	33,519	31,087	33,815	31,359
0~4세	1,585	1,410	1,542	1,431	1,614	1,519	1,555	1,459	1,505	1,501	1,531	1,457
5~9세	1,826	1,622	1,715	1,504	1,619	1,421	1,630	1,420	1,672	1,414	1,580	1,431
10~14세	2,114	1,912	2,068	1,894	2,026	1,871	1,930	1,786	1,843	1,660	1,810	1,557
15~19세	1,999	1,699	2,116	1,752	2,106	1,853	2,103	1,867	2,104	1,880	2,088	1,905
20~24세	1,816	1,396	1,735	1,381	1,789	1,383	1,891	1,445	1,952	1,507	2,055	1,553
25~29세	2,252	1,932	2,173	1,760	2,107	1,654	1,919	1,544	1,878	1,463	1,810	1,402
30~34세	2,464	2,051	2,479	2,054	2,480	2,060	2,515	2,078	2,596	2,174	2,433	2,067
35~39세	2,803	2,336	2,742	2,284	2,660	2,255	2,677	2,214	2,620	2,175	2,592	2,137
40~44세	2,918	2,276	2,942	2,361	3,020	2,491	2,974	2,450	2,990	2,414	2,910	2,391
45~49세	2,859	2,301	2,919	2,337	2,859	2,223	2,856	2,222	3,033	2,383	3,113	2,479
50~54세	2,419	2,103	2,601	2,200	2,842	2,434	2,940	2,507	2,978	2,570	3,075	2,565
55~59세	1,654	1,674	1,861	1,865	2,068	2,040	2,260	2,175	2,439	2,244	2,617	2,349
60~64세	1,382	1,332	1,437	1,356	1,475	1,411	1,567	1,494	1,679	1,636	1,786	1,833
65~69세	1,316	1,592	1,273	1,582	1,258	1,463	1,244	1,364	1,311	1,389	1,424	1,367
70~74세	1,282	1,723	1,294	1,667	1,280	1,669	1,281	1,710	1,252	1,674	1,221	1,593
75~79세	661	1,130	771	1,272	872	1,407	940	1,512	1,014	1,518	1,053	1,626
80~84세	321	695	332	748	347	774	383	806	424	859	473	963
85세이상	162	439	173	473	182	519	197	543	229	626	244	684

자료 : 진천군 통계연보, 2015

2 토지이용현황

가. 용도별 현황

- 「국토의 계획 및 이용에 관한 법률」상 도시지역은 24.487km²로 6.0%를 차지하고, 관리지역은 146.944km²(36.2%), 농림지역은 234.801km²(57.8%) 접하고 있음

<표2-20> 용도지역 현황

(단위: km², %)

총 계	도시지역		비도시지역					
	면 적	구성비	소 계		관리지역		농림지역	
			면 적	구성비	면 적	구성비	면 적	구성비
406.232	24.487	6.0	381.745	94.0	146.944	36.2	234.801	57.8

자료 : 진천군 통계연보(2015)

- 현재 진천군의 용도지역 현황을 살펴보면 4개의 도시지역이 지정되어 있으며, 총 면적은 24.487km²에 이룸
- 진천군내 4개 도시지역의 용도지역 지정 현황을 살펴보면 녹지지역이 13.869km²로 가장 높은 비중(56.6%)을 차지하고 있으며, 다음이 주거지역으로 5.897km²(24.1%)를 차지
- 상업지역과 공업지역 지정 면적은 협소하여 각각 2.3%와 17.0%의 점유율을 보임

<표2-21> 도시지역 용도지역현황

(단위: km², %)

구 분	계		주거지역		상업지역		공업지역		녹지지역	
	면 적	구성비	면 적	구성비	면 적	구성비	면 적	구성비	면 적	구성비
계	24.487	100.0	5.897	24.1	0.572	2.3	4.149	17.0	13.869	56.6

자료 : 진천군 통계연보(2015)

- 지난 10년간 진천군내 도시지역의 용도지역 변화를 살펴보면 도시지역 전체 면적은 2004년 17.509km²에서 2014년 24.487km²로 약 40% 증가하였음
- 특히 공업지역의 경우 2.889km²이 증가하여 전체 도시지역에서 공업지역이 차지하는 비율이 2004년 7.2%에서 2014년 17.0%로 증가하는 등 진천군의 산업기능이 점차 강화되고 있음을 알 수 있음

<표2-22> 도시지역 용도지역 추이

(단위: km², %)

구 분	2004년		2009년		2014년	
	면 적	구성비	면 적	구성비	면 적	구성비
계	17.509	100.0	22.053	100.0	24.487	100.0
주거지역	3.040	17.4	5.584	25.3	5.897	24.1
상업지역	0.492	2.8	0.548	2.5	0.572	2.3
공업지역	1.260	7.2	2.301	10.4	4.149	17.0
녹지지역	12.717	72.6	13.497	61.2	13.869	56.6

자료 : 진천군 통계연보, 각년도

나. 지목별 현황

- 2009년 말 진천군의 주요 지목별 토지이용현황을 살펴보면 임야가 57.8%로 가장 많은 비중을 차지하고 있었으며, 개발이용도가 높은 대지는 1.9%임
- 2009년 이후 5년간의 지목별 토지이용변화를 살펴보면 ‘대’는 0.2%정도 증가하였으나, ‘전’, ‘임야’, ‘답’은 각각 0.3%, 0.8%, 0.4% 감소를 보이고 있어 전통적인 토지이용보다는 개발위주의 토지이용이 소폭 증가

<표2-23> 지목별 토지이용현황

지 목	합 계	전	답	과수원	임 야	대 지
면적(천㎡)	407,249	35,628	61,163	1,952	232,109	8,570
구성비(%)	100.0	8.7	15.0	0.5	57.0	2.1

지 목	공장용지	도 로	구 거	잡종지	하 천	기 타
면적(천㎡)	10,408	14,424	11,256	2,338	10,905	18,496
구성비(%)	2.6	3.5	2.8	0.6	2.7	4.5

자료 : 진천군 통계연보, 2014

- 2014년 말 진천군의 지목별 토지이용현황을 살펴보면 임야가 57.0%로 가장 많은 비중을 차지하고 있으며, 대는 2.1%, 전, 답이 각각 8.7%, 15.0%를 차지

<표2-24> 지목별 토지이용 추이

(단위: 천㎡, %)

구분	2009년		2010년		2011년		2012년		2013년		2014년	
	면 적	구성비	면 적	구성비	면 적	구성비	면 적	구성비	면 적	구성비	면 적	구성비
계	407,095	100.0	407,234	100.0	407,241	100.0	407,260	100.0	407,261	100.0	407,249	100.0
전	36,710	9.0	36,541	9.0	36,491	9.0	36,409	8.9	36,337	8.9	35,628	8.7
답	62,565	15.4	62,406	15.3	62,155	15.3	61,884	15.2	61,673	15.1	61,163	15.0
임야	235,285	57.8	235,205	57.8	233,482	57.3	233,160	57.3	232,935	57.2	232,109	57.0
대지	7,768	1.9	7,927	1.9	8,079	2.0	8,237	2.0	8,395	2.1	8,570	2.1
기타	64,767	15.9	65,155	16.0	67,034	16.4	67,570	16.6	67,921	16.7	69,779	17.2

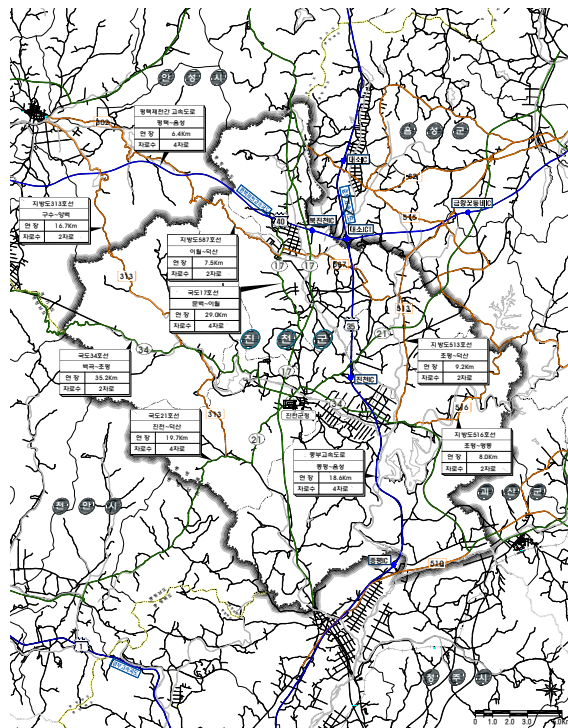
자료 : 진천군 통계연보, 각년도

3 교통현황

- 진천군의 도로망 체계현황은 동서방향으로 고속국도 40호선, 국도 34호선, 남북방향으로 고속국도 35호선과 국도 17, 21호선이 주변지역인 청주시, 안성시, 천안시, 음성군, 증평군을 연결하는 지역간 중심교통축을 이룸
- 또한, 국도 21호선을 통하여 중부고속도로의 진천 I·C와의 접근이 이루어지며, 국도 17호선에서 평택~제천간고속도로의 북진천 I·C와 연계됨
- 이 외에 동서방향으로 지방도 313, 513, 516호선과 남북방향으로 지방도 587호선이 진천군내와 다른 인접지역과 연계됨
- 지역간 연계도로인 국도 17, 21, 34호선에 통과교통과 지역내 교통량의 혼재가 우려되나, 국도 34호선의 확장공사가 이루어지고 있어 장래에 양호할 것으로 판단됨

<표2-25> 주요 도로현황

구분	도로명	구간	연장(km)	차로수(차로)	
남북축	고속국도	고속국도35호선 (중부고속도로)	증평 ~ 음성	18.6	4
	국도	국도17호선	문백 ~ 이월	29.0	4
		국도21호선	진천 ~ 덕산	19.7	4
	지방도	지방도313호선	구수 ~ 양백	16.7	2
		지방도513호선	초평 ~ 덕산	9.2	2
동서축	고속국도	고속국도40호선 (평택제천고속도로)	안성 ~ 음성	6.4	4
	국도	국도34호선	백곡 ~ 초평	35.2	2
	지방도	지방도516호선	초평 ~ 맹동	8.0	2
		지방도587호선	이월 ~ 덕산	7.5	2



4 산업 · 경제

가. 광업 및 제조업

- 진천군의 광업 및 제조업의 사업체수는 446개 업체로 월평균 종사자수는 22,072명이며, 년 생산액은 10조 1203억원으로 충청북도의 약 15.2% 정도를 차지함
- 지역별로는 이월면에 141개 업체에 6,617명, 덕산면에 108개 업체 4,688명으로 가장 많은 비중을 차지하고 있는 반면, 백곡면에는 4개 업체만 존재하며 진천군의 광업 및 제조업은 특정지역에 편중되어 있음

<표2-26> 광업 및 제조업 현황

(단위 : 개, 명, 백만원, %)

구 분	계			광업			제조업		
	사업체	월평균 종사자	생산액	사업체	월평균 종사자	생산액	사업체	월평균 종사자	생산액
충청북도	2,838	150,256	66,405,715	31	620	169,592	2,807	149,636	66,236,123
진천군	446	22,072	10,120,250	2	41	17,465	444	22,031	10,102,785
구성비	15.7	14.7	15.2	6.5	6.6	10.3	15.8	14.7	15.3

자료 : 충청북도 통계연보, 2015, 진천군 통계연보, 2015

주 : 종사자가 10명 이상 광업 · 제조업 사업체이며, 종사자수는 월평균 수치

나. 농림업 부문

- 진천군의 농가인구는 11,753명으로 진천군 총인구 69,533명의 16.9%에 해당되고, 충청북도 전체의 6.3%를 차지함
- 농가호수는 2009년 5,343호에서 2014년 현재 4,922호로 감소하였으며, 호당 농가인구 또한 2009년 2.85명에서 2014년 현재 2.39명으로 감소함

<표2-27> 농가 및 농업인구 현황

구 분	농가인구			농가호수	호당농가인구
	계	남자	여자		
충청북도(명)	187,752	92,687	95,065	76,436	2.46
진천군(명)	11,753	5,738	6,015	4,922	2.39
구성비(%)	6.3	6.2	6.3	6.4	-

자료 : 충청북도 통계연보, 2015, 진천군 통계연보, 2015

- 진천군의 경지면적은 8,318ha으로 충북전체대비 7.42%에 해당되며 가구당 경지면적은 충북평균 1.47ha에 비해 약간 넓은 1.69ha임

<표2-28> 경지면적 현황

구 분	경지면적(ha)	가구당 경지면적(ha/가구)
충청북도	112,097	1.47
진천군	8,318	1.69
구성비(%)	7.42	-

자료 : 충청북도 통계연보, 2015

다. 상업·금융업·서비스업 부문

- 진천군은 대규모 소매점이나 대형 도매센터는 없으며 2개소의 전통시장만이 진천읍내에 존재함

<표2-29> 전통시장현황

구 분	개소	점포수	면적	
			매장면적(m ²)	대지면적(m ²)
계	2	102	8,206	26,456
진천읍	2	102	8,206	26,456

자료 : 진천군 통계연보, 2015

- 진천군의 숙박 및 음식점업은 2009년 993개소에서 2014년 1,234개소로 최근 5년간 241개소가 증가하였으며, 도소매 부문은 2009년 929개소에서 2014년 1,192개소로 263개소가 증가, 종사자수에서는 도소매 부문이 2009년 2,153명에서 3,004명으로 증가함

라. 경제활동인구 및 산업구조

- 2015년 12월 기준 진천군의 15세 이상 인구는 56.0천명으로 이중 경제활동인구는 38.4천명으로 총인구의 52.7%이며, 15세 이상 인구 대비 68.6%를 차지함
- 진천군의 산업별 취업자수는 1차산업 17.4%, 2차산업 36.9%, 3차산업 45.7%로 3차산업의 비중이 큼

<표2-30> 진천군 산업별 인구구조

(단위:천명, %)

구 분	인 구	구 성 비
총 인 구 ¹⁾ (A)	72.8	100.0
15세 이상 인구(B)	56.0	76.9
경제활동인구(C)	38.4	52.7
비경제활동인구(D)	17.5	24.0
취업인구(E)	37.4	51.4
1차산업인구	6.5	8.9 (17.4)
2차산업인구	13.8	19.0 (36.9)
3차산업인구	17.1	23.5 (45.7)
실업인구(F)	1.1	1.0
경제활동참가율(C/B)		68.7
고용률(E/B)		66.8
실업률(F/C)		2.7

자료 : 지역별 고용조사결과, 통계청, 2015년 12월 기준

주1 : 총인구는 진천군 내부자료(주민등록인구), 2015년 12월 기준

주2 : 산업별 인구는 취업인구 대비 산업인구의 비율임

2030년 진천군기본계획

- 진천군의 사업체별 종사자수는 2차산업이 전체의 58.0%를 차지하며, 1차산업 0.4%, 3차산업 41.6%로 2차산업의 비중이 큼

<표2-31> 진천군 사업체별 종사자수

(단위 : 명, %)

구 분	종사자 수	구성비	비 고
계	43,291	100.0	
1차 산업(농업, 임업 및 어업)	163	0.4	
2차 산업(광업, 제조업)	25,088	58.0	
3차 산업	18,040	41.6	

자료 : 진천군 통계연보, 2015

마. 재정

- 진천군의 재정은 2014년 현재 2009년 이후 세입은 36.8%, 세출은 29.6%의 증가를 보이고 있으며, 예산현액도 2009년 이후 37.5%의 증가를 보이고 있음
- 또한, 연평균 증가율은 예산현액이 6.57%, 세입은 6.47%, 세출은 5.32%을 보이며, 잉여액도 매년 14.76%씩 늘어나는 것으로 분석됨
- 2014년말 세입결산 4,150억원, 세출결산 총액이 3,525억원이며, 잉여액은 625억원으로 나타남

<표2-32> 진천군 재정현황

구 분	예산현액(천원)	세 입(천원)	세 출(천원)	잉 여(천원)
2009년	297,862,955	303,361,613	271,965,434	31,396,179
2010년	293,605,183	296,675,320	252,784,598	43,890,722
2011년	333,887,315	334,582,311	287,607,936	45,056,966
2012년	357,262,344	360,430,181	308,734,204	51,695,978
2013년	374,441,339	381,825,781	319,174,721	62,651,060
2014년	409,503,906	414,966,285	352,478,592	62,487,693
연평균 증가율(%)	6.57	6.47	5.32	14.76

자료 : 진천군 통계연보, 2015

- 진천군의 재정자립도는 2014년 현재 기준 28.4%로 충북평균인 26.6%보다 1.8% 높으며, 통합 청주시(32.2%)를 제외하고 충북 도내에서 제일 높음
- 또한, 재정자주도 및 기준재정 수요충족도 역시 각각 65.2%, 38.14%로 충북 도내에서 2위를 차지하고 있음

<표2-33> 타 시군과 재정자립도 비교(2014년 기준)

재정자립도 ¹⁾			재정자주도 ²⁾			기준재정 수요충족도 ³⁾ (재정력지수)			비 고
충북 평균	진천군	순위	충북 평균	진천군	순위	충북 평균	진천군	순위	
26.6	28.4	2	66.1	65.2	2	33.20	38.14	2	당초예산 기준

주1 : 재정자립도 = 자체수입(지방세+세외수입) / 일반회계 × 100

주2 : 재정자주도 = 자주재원(지방세+세외수입+지방교부세+조정교부금+재정보전금) / 일반회계 예산액 × 100

주3 : 기준재정수요충족도(재정력지수) = 기준재정수입액 / 기준재정수요액 × 100 ← 교부전기준

자료 : 충청북도 통계연보, 2015 (충북 평균은 순계규모임)

5 사회 · 문화 · 관광

가. 주택

- 진천군의 주택수는 30,855동으로 단독주택이 16,670동(54.0%), 아파트 9,977동(32.3%)으로 단독주택과 아파트가 대부분을 차지하고 있으며, 연립·다세대 주택 등이 일부 분포하고 있음
- 주택보급률은 2014년 현재 기준 120.6%로 충북평균 110.3%보다 높은 수준이며, 충북도 내에서 단양군(133.7%), 괴산군(130.5%)에 이어 세번째로 높은 수치를 보임

<표2-34> 충북도내 주택보급률 현황

구분	청주	충주	제천	보은	옥천	영동	증평	진천	괴산	음성	단양
보급률(%)	103.9	111.4	106.0	111.8	111.3	115.0	110.8	120.6	130.5	117.6	133.7

자료 : 진천군 통계연보, 2015, 충청북도 통계연보, 2015

나. 상·하수도

- 상수도 급수인구는 2014년 현재 55,987명으로 상수도 보급률은 80.5%이며, 하수도 처리인구는 51,280명이며 하수도 보급률은 73.7%로, 충청북도 상수도 보급률 90.2%와 하수도 보급률 85.5%보다 낮음

다. 교육시설

- 2014년말 현재 진천군내 교육시설로는 병설유치원 17개소, 초등학교 15개교, 중학교 5개교, 고등학교 4개교, 대학교 1개교 등 총 42개교로, 학교수는 큰 변동이 없으며, 학생수는 2013년까지 8,429명으로 점차적으로 감소하다가 2014년말에 8,778명으로 증가하는 것으로 조사됨

라. 의료시설

- 진천군의 의료시설은 총 58개소로 일반병원 1개소, 의원 26개소, 특수병원 1개소, 요양병원 2개소, 치과 병(의)원 14개소, 한의원 13개소, 부속의원 1개소가 있음
- 주로 농촌지역의 의료보건 서비스를 담당하고 있는 보건소는 1개소가 있으며, 보건지소 6개소, 보건진료소 7개소가 있음
- 병상수는 639개로 병상 1개당 이용인구가 109명이며, 충청북도 평균 병상1개당 이용인구 83명보다 열악한 수준임
- 의사와 한의사를 합한 의사수는 71명으로 의사 1명당 담당인구는 979명이고, 이 수치는 630명인 충북 평균에 비하여 진천군의 보건의료 현황이 열악함을 나타내는 수준임

2030년 진천군기본계획

<표2-35> 의료시설 종사자 현황

합 계	의 사	치과과사	한의사	간호사	간호조무사	의료기사	약 사
410	58	20	13	51	182	79	3

자료 : 진천군 통계연보, 2015

주 : 의사는 의료종사자만 포함, 약사는 의료기관 약사만 포함

<표2-36> 보건·의료시설 현황

(단위 : 개소)

구분	합계	종합병원	병원	의원	특수병원	요양병원	치과병(의)원	한방병원	한의원	부속의원	보건소	보건지소	보건진료소
계	58	-	1	26	1	2	14	-	13	1	1	6	7
진천읍	36	-	1	19	-	-	8	-	8	-	1	-	1
덕산면	4	-	-	2	-	-	1	-	1	-	-	1	1
초평면	-	-	-	-	-	-	-	-	-	-	-	1	2
문백면	2	-	-	-	1	1	-	-	-	-	-	1	1
백곡면	-	-	-	-	-	-	-	-	-	-	-	1	1
이월면	5	-	-	2	-	1	1	-	1	-	-	1	1
광혜원	11	-	-	3	-	-	4	-	3	1	-	1	-

자료 : 진천군 통계연보, 2015

주 : 합계는 보건소, 보건지소, 보건진료소 제외

마. 사회복지시설 현황

- 진천군의 사회복지시설은 노인복지시설 16개소, 여성복지시설 1개소, 장애인 복지시설 1개소가 운영됨
- 고령화 인구 추이를 살펴보면 전체인구 중 65세 이상의 고령자 인구가 10,648명으로 전체의 15.3%를 차지하고 있으며 고령화 사회로 접어들어 따라 노인복지에 대한 시설 확충 및 투자가 요구됨
- 현재, 진천군의 사회복지시설은 노인복지시설과 여성복지시설, 장애인복지시설이 설치되어 있으며, 아동에 대한 복지관련 시설이 필요함
- 기초생활수급대상자는 전체 인구의 2.4%를 차지하는 1,681명임

<표2-37> 사회복지시설 현황

(단위 : 개소)

구 분	계	노인복지시설				여성복지시설	장애인복지시설
		소계	여가복지시설	주거복지시설	의료복지시설		
시설수	18	16	1	3	15	1	1

자료 : 진천군 통계연보(2015) 및 진천군 홈페이지

바. 행정서비스 현황

- 2014년말 현재 진천군의 공무원 수는 578명이며, 공무원 1명당 인구수는 120명으로 전국 평균 57명(2013년 기준)보다 많고 충북 평균 126명보다는 다소 적어 공무원 수의 부족이 예상됨
- 행정서비스는 민원처리 등 제반 공공서비스의 수준이므로 공무원의 양적인 충원과 더불어 전문 인력의 확보 등을 통한 서비스의 질적 향상을 병행하여 충원해야 함

<표2-38> 진천군 공무원 현황

구 분	전 국 (2013년 기준)	충 북	진천군
공무원수(명)	903,148	12,814	578
인구수(명)	51,141,463	1,609,588	69,533
공무원1명당 인구수	57	126	120

자료: 진천군 통계연보 2014, 충청북도 통계연보 2014, 2013년 공무원총조사
 주: 국가공무원 포함, 전임계약직은 일반직정원에 포함

사. 문화재 현황

- 진천군 내 지정 문화재는 국가지정 문화재 6점, 도지정 문화재 31점, 문화재 자료 5점, 등록문화재 2점이 있음
- 대표적인 관광지로는 만퇴산 자연생태공원, 진천공예마을 등이 있으며, 역사·문화 관광지로서 보탑사, 진천 종박물관, 김유신 탄생지 및 태실 등이 있음

<표2-39> 문화재 현황

총계	지정문화재											등록 문화재
	국가지정문화재					도지정문화재					문화재 자료	
	계	보물	사적	천연 기념물	중요 무형 문화재	계	유형 문화재	기념물	민속 자료	무형 문화재		
44	6	2	2	1	1	31	13	15	2	1	5	2

자료: 진천군 통계연보, 2015

5. 도시세력권

1] 경제권

- 출퇴근 고용인구, 상품소비, 시장 이용권 등 경제적 의존성이 큰 지역범위로서 경제 활동 요소의 상황을 고려하여 판단
- 진천군은 도시 중 수도권 일부(경기도 안성 등), 충남 천안, 청주 북부권역과 접하여 있음
 - 1차 경제권 : 진천군 행정구역 전역
 - 2차 경제권 : 청주(오창), 증평군, 음성군
 - 3차 경제권 : 청주시, 천안시, 평택-제천고속도로권(안성시 등)
- 현재의 경제권은 진천군 관내 중소형 마트 등에서 대부분 이루어지고 있으나 진천군과 인접한 대도시의 대형쇼핑몰로 인해 타 시·군으로 상권이 유출되고 있음
- 진천군은 진천읍을 제외하고 북동측권역인 광혜원, 이월면, 덕산면에 인구가 밀집되어 있는 형태임
 - 최근 혁신도시 및 산업단지, 도시개발사업 등 각종 개발사업으로 인해 인구가 집중되고 있음
 - 또한, 자족력 및 경쟁력있는 도시개발을 통해 타 시·군으로의 상권 유출을 방지하고 지역경제 활성화를 도모할 필요가 있음

2] 사회권

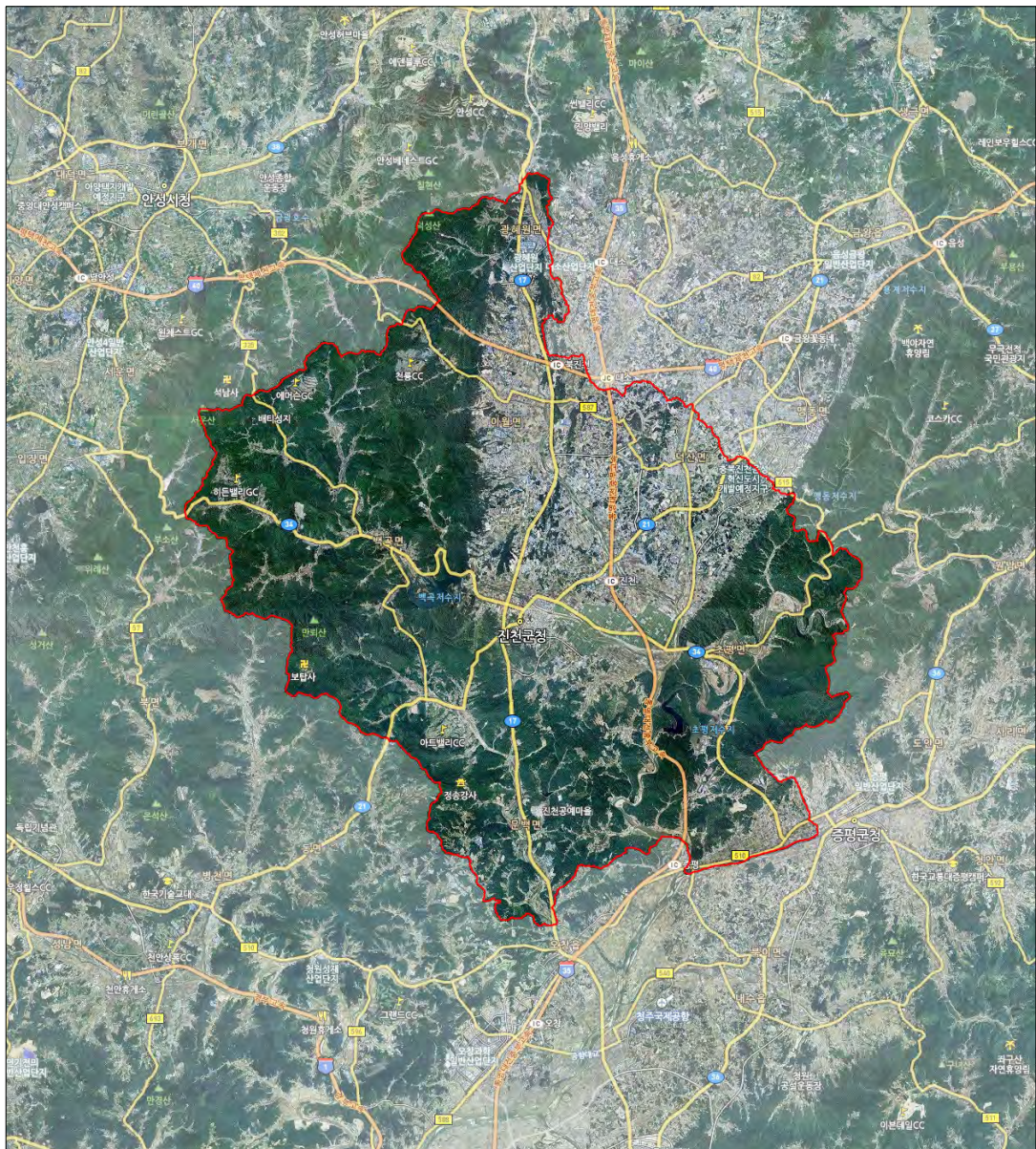
- 학교, 병원, 복지시설 및 문화시설 등 도시 서비스시설을 이용하는 지역적 범위로서 역사적 배경, 문화적 동질성 등을 고려하여 설정
- 통학과 일상용품의 구입 등은 대부분 진천군에서 이루어지고 있으나 쇼핑과 의료 시설, 문화시설, 여가시설 등의 이용은 대부분 청주 등에서 이루어지고 있음
 - 학교 및 병원 그리고 문화시설 등의 이용에 있어 진천군은 시설이 규모면이나 시설 수면에서 주변 대도시와 차이가 심함
 - 또한 대중교통 노선이 승객수에 따른 집중편성의 특성을 가진 것으로 볼 때 시내·시외버스 노선이 청주, 증평 등에 집중되어 있음

3] 행정권

- 진천군 행정구역은 1읍 6개면, 266개리로 면적은 407.25km²임
 - 일반 행정권 : 407.25km² (진천군 전역)
 - 도시 행정권 : 24.49km² (도시지역)
- 진천군의 일반 행정권이 미치는 범위는 진천군 행정구역 전지역인 407.25km²로서 1읍 6개면으로 구성되어 있음

4 환경권

- 경관축, 수계축, 녹지축을 중심으로 진천군 주변의 청주, 증평, 음성, 천안, 안성 일대로 영향을 미치는 범위까지 광범위함
- 경관축 : 북서부 지역에서 남동부 지역으로 이어지는 산악경관축과 중앙부의 평야지대인 침식분지의 지형으로 U자형의 자연경관 주요 골격축을 형성하고 있음
- 수계축 : 금강 상류인 미호천이 광혜원면과 백곡면, 초평면에서 시작하여 남쪽으로 흐르는 하천수계축을 형성하고 있음
- 녹지축 : 북서부 지역의 차령산맥이 북동에서 남서방향으로 뻗어 있으며, 덕성산, 서운산, 만뢰산, 두타산으로 이어지는 산악녹지축을 형성하고 있음



출처 : 네이버지도 홈페이지(map.naver.com)

(그림2-12) 진천군 위성사진

제 2 장 / 개발여건 및 발전전망

1. 국내·외 여건분석

① 향후 사회·경제 여건변화 전망

가. 인구 및 사회구조의 변화

- 향후 인구변화는 급속한 고령화 시대로 특징됨
 - 통계청에 따르면 2018년 고령사회, 2026년 초고령사회에 도달될 것으로 전망
 - 65세이상 노령인구의 비중이 24.3%로 늘어날 것으로 전망
- 과학 및 의학 등의 발달로 인한 평균수명의 증가
 - 국민 평균수명은 2005년 77.9세에서 2030년 81.9세로 증가할 전망이다

나. 경제강국으로 부상하기 위한 변화

- 미래 과학기술과 산업의 발전은 나노기술(NT), 생명과학기술(BT), 정보기술(IT), 인지과학기술(CT) 등의 융합기술이 지배할 것으로 예상
 - 정부의 3대분야 17개 신성장동력산업에 대한 정책방향 제시
- 남북 간 경제협력이 증대 및 활성화됨에 따른 통일에 대한 기대
 - 개성공단, 남북정상회담 등 남북관계에 관한 경제·문화 등 협력적 관계가 형성

다. 녹색환경에 대한 세계적 관심 고조

- 미래에 영향을 미치게 될 가장 중요한 지구환경변화는 기후변화임
 - 기후변화는 환경, 산업·경제, 사회·문화 등 사회 전반에 지대한 영향을 미침
- 기후변화에 관해 세계 각국의 관심이 높아지고 있음
 - 기후변화에 대응체제를 구축하기 위해 온실가스 감축, 탄소배출 제어 등 각국의 노력이 이어지고 있음
 - 정부도 온실가스 감축목표를 설정하고 이에 따른 다양한 정책을 펼치고 있음

라. 소득수준의 향상

- 국민의 소득이 증대됨에 따른 삶의 여유와 질적 향상에 대한 대비가 필요함
 - 향후 소득수준이 높아짐에 따라 삶의 질에 대한 관심은 더욱 증가될 것임
- 주5일근무제의 시행으로 여가활동에 대한 관심이 증대
 - 교통·통신의 발달에 따른 생활권의 광역화, 교외화 등 생활패턴의 다양화
 - 여가로 인한 문화·휴양·레저 수요의 증대 등 이와 관련된 서비스산업 성장을 바탕으로 지역경제의 활력을 기대하게 됨

2] 중부권 공간구조 개편전망

가. 국토 균형발전의 패러다임 정립

- 제4차 국토종합계획 수정계획(2011~2020)에 따른 국토변화
 - 약동하는 통합국토 -> 균형 · 개방 · 복지 · 녹색 · 통일
 - 정보화를 기반으로한 지방화와 세계화 동시 추진
- 국가균형발전 패러다임의 재정립
 - 4대 초광역벨트, 5+2광역경제권, 국제과학비즈니스벨트 등
 - 수도권 규제완화 등 토지구제해제로 대지·공장용지·공공용지 공급확대
 - 수도권과 지방자치단체의 경쟁구도 확대에 따른 지방경쟁력 확보의 중요성 증대

나. 산업단지 조성으로 인한 공간구조 변화

- 산업단지 등 기업들의 입지수요가 지속적으로 증가
 - 수도권과 인접하고 중부고속도로 등 교통접근성이 양호하여 충청북도 내 기업들의 이전 수요가 증가하고 있음
- 입지의 편향으로 인한 지역 불균형 발전 전망
 - 충청북도 내 기업들의 입지수요가 청주·청원, 진천·음성에 다수 집중되어 지역 불균형 발전의 원인이 될 수 있음
- 지역의 도로망 체계의 변화
 - 산업단지 조성으로 인해 설치된 기반시설로 인해 지역간 교통편의성 증대

다. 혁신도시 건설로 인한 지역 파급효과 기대

- 이전공공기관과 지역전략산업의 연계로 지역발전 성장동력 창출
 - 성장유망 지식기반산업 및 교육문화 여가관련 산업 집중 육성
 - 산·학·연·관 클러스터 조성
- 충북 지역 및 지역산업 특성을 브랜드화
 - 지역의 특화산업 관련 및 연구기관이 집적된 첨단산업도시
- 관련기관의 이전으로 인한 파급효과
 - 혁신도시 건설로 인한 건축 및 시설관련 산업의 지역 파급효과
 - 건설 후에도 운영에 따른 경제적 파급효과 기대
 - 관계직원의 이주 및 그에 따르는 소비증가로 지역 상권 등의 활성화
- 중부권 성장거점의 발전축 형성으로 가능성
 - 수도권, 세종시 및 충주 기업도시와 인접하고 있으며 뿐만 아니라, 오송생명과학단지, 오창과학산업단지와 인접하여 중부권 성장거점의 발전축 형성

2. 도시 발전전망

① 진천군 내부환경 변화

가. 지리적 여건변화

- 국가균형발전 및 지방분권화 정책 시행과 세종시 건설로 인한 국토 중심부로서의 충청권 지리적 강점 부각
- 세종시 광역도시계획권역으로서의 개발 잠재력이 풍부하고 관광수요의 지속적인 증대
- 혁신도시와 세종시권역 연계 인프라의 확충

나. 광역교통망 개선에 따른 여건변화

- 경부고속도로와 중부고속도로에 의한 남북축의 연결 뿐만 아니라 동서축의 평택~충주간 고속도로와 당진~울진간 고속도로의 건설로 인한 전국적인 접근성이 향상됨
- 대전~청주공항간 고속도로의 건설시 대전~세종시~진천간의 접근성 향상이 예상됨

다. 산업 여건변화

- 광역교통망의 개선에 따른 접근성 향상으로 기업입주여건 개선
- 오창과학산업단지·오송생명과학단지 내 IT·BT업체와 연계한 관련산업 육성 용이
- 기존 산업단지의 활성화와 첨단산업단지의 조성으로 1차산업 위주에서 2·3차산업 중심으로 변모
- 중부권 내륙화물기지 조성으로 물류중심지로서의 충북권 위상 부각으로 수도권지역 기업체의 충북권 이주 활성화 예상

라. 생활권별 균형개발

- 진천군내 다수의 산업단지가 진천 북측 3개면(광혜원면, 이월면, 덕산면)에 집중되어 있어 생활권간 불균형 심화를 완화하기 위한 생활권별 균형개발과 특화전략이 요구됨
- 도시지역과 비도시지역과의 불균형 심화에 따른 농촌공간구조개편 모형을 개발하여 도농간의 격차를 최소화
- 녹색환경을 활용한 전원주거 및 그린투어리즘의 도입으로 소득의 증대와 활력을 도모

3. 기정 군기본계획 진단 및 평가

① 기정 군기본계획의 개요 및 실적

가. 기정 군기본계획의 개요

- 기준년도 : 2008년
- 목표연도 : 2025년
- 미래상 : 창조적 문화·교류중심도시
- 인구조표 : 121,000명(2025년)
- 공간구조 : 3핵 기능분산형구조 (1도심 2부도심 4지역중심)

나. 주요내용

1) 미래상

- 산·학·연 클러스터의 핵심 첨단기능도시 『진천』
 - 오창·오송 등 주변 첨단산업지역과 연계한 IT & BT 중심의 첨단산업기반 구축
 - 신기술의 벤처기업 육성 및 산·학·연 협력체계 강화
 - 지역적 특성을 고려하여 균형발전을 위한 지역별 특화산업 육성
- 지속가능한 삶을 추구하는 청정환경도시 『진천』
 - 생태자연환경을 지속적으로 보전하고 친환경적 휴양·레저단지를 조성하여 체험형 관광 및 여가·휴식공간으로 조성
 - 지역문화자원의 지속적인 보전·개발과 함께 관광명소와 연계한 프로그램 개발로 도시근교의 테마관광벨트 조성
 - 쾌적한 자연환경을 활용하여 퇴직자 및 고령층 등의 전원주택 수요에 대비한 자연친화형 전원주택단지 조성
- 교육·문화 이노벨리(Innovative Industrial Valley)의 중심도시 『진천』
 - 혁신도시가 덕산면에 위치하게 됨으로써 진천군은 혁신창출의 거점도시이자 산·학·연 연관 지역의 공생도시로 거듭나게 됨
 - 진천군의 개성있는 문화를 널리 알림으로써 인지도 있는 고품격 문화·휴양도시로 발돋움
 - 혁신도시를 매개체로 한 학습과 창의적 교류가 가능한 교육·문화의 중심도시로의 기틀마련

2030년 진천군기본계획

- 수도권과 충청북도를 이어주는 상생발전도시 『진천』
 - 세종시 광역권 도시로서 기능보완 및 분담체계 역할 확립
 - 충북 혁신도시와 기존도시의 연계체계 강화 및 주변 도시와 상호 보완적 관계 유지를 통하여 상생발전 기틀마련
 - 양호한 광역교통망을 활용하여 지역교통 및 물류중심기능 수행

2) 추진방향

- 녹색성장과 경제구조의 선순환을 통한 환경과 경제 양측의 시너지(Synergy)효과 극대화
- 진천군의 장점을 발굴하여 지역의 특성을 고려한 특색있는 계획의 목표제시
- 산업경제에 집중된 진천군 경제구조를 연관된 관광사업 개발과 함께 다각화 시킴으로써 균형적 발전도모
- 청주권 중심의 충청북도를 다극형 도지역으로 선도하는 중추적 역할을 하는 진천군의 공간구조 설정

3) 공간구조 : 3핵 기능분산형 구조

- 중심지체계 : 1도심 2부도심 4지역중심
 - 1도심 : 진천읍을 중심으로한 도시지역
 - 2부도심 : 덕산 혁신도시, 광혜원면 광혜원리 일원
 - 4지역중심 : 초평, 문백, 백곡, 이월소재지
 - 지역특성과 발전 잠재력 등을 고려하여 기존도심에 특화된 도시성격을 부여하고 2개의 부도심을 설정하여 상호보완적 기능분담을 유도
 - 도시기능의 집중에 따른 과밀화 방지 및 지역균형발전 차원에서 유기적 연계강화
 - 면소재지를 중심으로 지역중심의 낙후된 농촌지역의 경제적 기반조성 및 사회기반시설의 확보와 주변 자연자원을 이용한 새로운 공간적 기능부여
- 도시개발축

개발축	지 역	세 부 내 용
주축	광혜원~이월~ 진천~문백	<ul style="list-style-type: none"> • 국도 17호선을 중심으로 주변도시와 연결되는 기존 개발축 • 시가지 확장 및 공업용지 개발 등을 통하여 주변 대도시로의 흡입력 대응
부축	광혜원~이월~덕산, 덕산~진천~문백	<ul style="list-style-type: none"> • 지역별 개발잠재력을 고려한 내부 개발축 • 충북혁신도시의 건설과 연계한 첨단산업 개발축
순환개발축	초평, 문백, 백곡, 이월	<ul style="list-style-type: none"> • 주축과 부축을 연결하는 외환상형 순환연계망 네트워크 구축 및 중심형성 강화

■ 환경보전축

• 녹지축

- √ 진천군을 둘러싼 U자형의 양호한 산악지역을 보전축으로 설정
- √ 장래 무질서한 도시개발의 억제 및 수려한 자연환경의 보전을 도모하며, 지역 내 공원·녹지 네트워크 조성

• 수변축

- √ 진천군의 대표적인 수계인 미호천, 백곡천, 초평천을 하천의 수질보전 및 생태환경을 유지토록 보전축으로 설정
- √ 수변경관정비 및 하천정비 사업을 통하여 하천기능 제고
- √ 바람길 네트워크(환경생태계획)
- √ 녹지축 및 수변축과 함께 개발계획을 구상하는 단계에서 기존 생태, 기후 등의 환경을 유지, 활용토록 함
- √ 도시 기후관련 환경문제는 대기오염과 기후적 요인이 밀접한 관계에 있어, 이로 인한 오염물질들의 신속한 확산과 이동성 확보가 중요함
- √ 도시의 다양한 공간적 특성에 따라 토지이용계획 시 건축물의 배치, 층수, 간격 등을 바람길을 고려하여 적절히 활용토록 함

다. 기정 군기본계획 추진실적

구분	단위	2025년 기본계획		현황 (2014년)	달성률 (현황/계획)	비고	
		2025년	2015년				
인구	명	121,000	92,000	72,818	79.2%	2015년	
주택	주택수	천호	52.7	35.2	30.8	87.5%	
	주택보급률	%	110	105	120.6	114.9%	
상하수도	상수도보급률	%	90.0	84.0	80.5	95.8%	
	하수도보급률	%	90.0	86.0	73.7	85.7%	
교육	초등학교	개소	20	18	15	83.3%	
	중학교	개소	8	7	5	71.4%	
	고등학교	개소	6	5	4	80.0%	
복지	아동복지시설	개소	3	2	-	-	
	여성복지시설	개소	3	2	1	50.0%	
	노인복지시설	개소	14	12	15	125.0%	
	장애인복지시설	개소	3	2	1	50.0%	
의료	병원	개소	8	4	4	100.0%	
	병상수	개소	1,000	500	639	127.8%	
	의사수	명	269	119	71	59.7%	

② 기정 군기본계획 진단에 따른 기본계획 수립방향

구분	기정 군기본계획 진단내용	2030진천군기본계획 수립방향
계획 지표	• 계획인구 달성률: 79.2% (2015년 기준)	• 인구유입 단계별 재설정 • 도시미래상 실현을 위한 적정 규모 인구계획 수립
공간 구조	• 3핵 기능분산형구조에 따른 도시의 다핵화	• 집중형과분산형 공간구조의 비교검토를 통한 공간 구조 설정
토지 이용	• 시가화에정용지의 단계별 이용 미비 • 비도시지역 관리방안 부재	• 개발여건을 고려한 단계별 추진계획 수립을 통해 적정규모 공급 • 비도시지역 성장관리방안 제시로 계획적 관리
기타	• 군기본계획과 주요 추진사업과의 괴리 발생	• 민선6기 군정 및 핵심사업 반영을 통해 계획의 실현가능성 향상

4. 현안문제와 잠재력 분석

① 현안분석

가. 문제점 및 잠재력

1) 문제점

- 지역중심지로서의 기능 미약
 - 국도 17호선, 21호선, 34호선과 중부고속도로, 평택~충주간 고속도로 등 광역교통이 통과하는 교통의 요충지이나 대부분 주변 도시로 향하는 통과교통 위주로 지역중심지로서의 역할이 미약
 - 경제, 사회, 문화, 교육 등 모든 부문에 있어서 청주시에 대한 의존도가 강하기 때문에 지역중심지로서의 기능 개발이 절실히 요구됨
- 단핵(진천읍)의 불균형적 도시구조 형성
 - 진천읍 위주의 도시개발로 단핵 도시구조가 고착되어 기존 공간구조 재편을 통한 지역균형개발 추진 필요
 - 기존 시가지에 편중된 도시기능을 성장 가능한 지역중심지에 분산배치하고 군기반시설을 확보하여 주민 생활불편 해소 필요
- 중심도시와 주변농촌지역간의 연계성 부족 및 생활환경 격차
 - 군기반시설과 생활편익시설 및 문화시설 등이 도심에 편중되어 있어 도심과 농촌지역간의 생활환경 격차가 심하며, 삶의 질 향상에 대한 기본적인 욕구를 반영하지 못함

- 지역별 자연산업 육성 및 지역여건을 고려한 특정산업을 유도하여 지역특화 및 지역 자립기반 구축 필요
- 지역내 자연경관, 문화·관광자원의 효율적 개발 및 연계체계 미비
 - 지역내 분포된 관광자원의 적극적인 발굴과 개발로 관광자원화 필요
 - 문화·관광자원간의 연계를 통한 테마관광벨트 등 관광요소의 기획화 필요

2) 잠재력

- 세종시 광역도시계획권역으로서의 도시 위상 부각
 - 세종시 광역도시계획권역으로서 세종시 기능을 보완·분담하며, 충북 혁신도시와의 연계로 도시 위상 부각
- 충북의 중심부에 위치한 지역적 강점
 - 진천군은 청주국제공항, 오창과학산업단지, 오송생명과학단지 등의 잠재력을 활용할 수 있는 위치에 있으며, 충북 남부와 북부를 연결할 수 있는 결절지로서의 강점 내재
- 현재 계획중인 각종 개발사업의 추진으로 지역균형발전 및 외부인구 유인
 - 혁신도시 건설과 각종 개발사업, 첨단산업단지 조성 등의 추진을 통하여 지역균형 개발을 유도하고 외부인구를 적극적으로 유입하여 군발전의 계기 마련
- 수려한 자연경관 및 다양한 문화·관광자원을 활용한 관광기능 활성화
 - 진천군내 다양하게 분포된 각종 관광요소의 효율적인 개발·정비로 수도권 및 주변 대도시 주민들의 레저·휴양공간으로 제공

② SWOT분석

가. 내부 환경요인

1) 강점요인(Strengths)

- 국토의 중심부에 위치하여 접근성 양호
- 교통의 요충지로 사통발달의 교통망 형성
- 충북혁신도시 건설로 인해 충북권 거점도시 역할 증대
- 지속적인 산업단지 조성 및 분양호조로 건설한 경제성장 기대
- 대학교 입지 등 산·학·연 특화요소 잠재
- 수려한 자연경관 및 문화·관광자원 보유

2) 약점요인(Weaknesses)

- 인근 대도시로의 인구 및 상권 유출 심화
- 관광자원 개발 부족으로 관광기능 부진
- 지역내 거점개발로 지역간 불균형 우려
- 공적규제, 지형여건 등으로 인한 도시성장의 한계

나. 외부 환경요인

1) 기회요인(Opportunities)

- 충북혁신도시 건설에 따른 지역개발기회 증대
- 이전기관의 입주에 따른 관련 업체 및 인구의 점진적 증가
- 태양광특구, 연구개발특구 등과 연계한 지식기반산업 활성화 기대
- 지속적인 관광자원 개발로 관광객 증대
- 국제문화교육특구와 연계한 교육중심도시 도약

2) 위협요인(Threats)

- 인구의 고령화 및 세대간 불균형 심화
- 개발지역 주변의 난개발 우려
- 인구 및 교통수요 증가에 따른 간선도로망 혼잡 우려
- 읍·면간, 지역간 불균형 심화 우려



(그림2-13) SWOT분석

다. SWOT분석을 통한 장기전략 및 단기대응방안

1) 장기전략

- 충북혁신도시 건설과 연계하여 지속적인 도시개발을 통한 진천시 건설
- 태양광 등 신성장동력산업 육성을 통해 지역경쟁력 강화
- 국제교육문화특구를 기반으로 교육·문화 육성으로 인구유입 극대화
- 관광자원 개발을 통한 관광기능 강화
- 기반시설 조성을 통해 지역간 접근성 강화 및 교통혼잡 완화

2) 단기대응방안

- 현재 진행중인 도시개발사업의 신속한 추진 및 신규 도시개발사업 추진
- 태양광을 중심으로 에너지특화산업 육성 및 에너지자립형 생거에코타운 조성으로 에너지 특화기반 조성
- 국제교육문화특구 특화사업의 지속적 추진 및 국제학교, 특성화학교 등 교육기반 육성
- 농다리, 미호천 등 진천군내 역사·관광 자원을 활용한 관광개발로 관광객 유치
- 진천군 내부순환도로 건설, 읍면간 연결도로 건설 등을 통해 진천군내 지역간 접근성 강화를 통해 균형발전 도모

